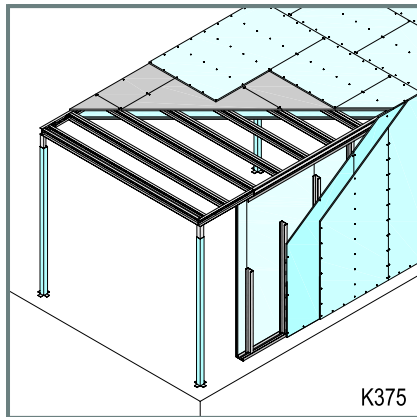


# Knauf Diamant tvrde gipskarton ploče GKFI K716

Područje primene/ Tehničke karakteristike/ Materijal  
Obrada/ Tehnika obrade spojeva/ Obrada površina

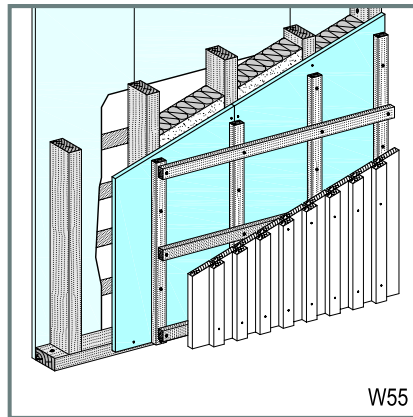
Izdanje 04/06

Novo!



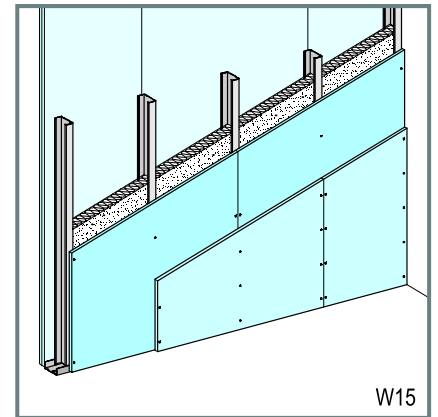
K375

Sistem Prostor u Prostoru Knauf Cubo sa krutom oblogom od Knauf Diamant ploča



W55

Knauf drveni panelni zid kao spoljni zid. Kruta obloga od Knauf Diamant ploča



W15

Knauf zid sa jednostrukom metalnom podkonstrukcijom sa MW profilima i oblogom 2x12,5 mm Knauf Diamant ploča -  $R_{w,R}$  do 63 dB

## Područje primene

Knauf Diamant tvrde gipskarton ploče su pogodnije za građevinske elemente sa visokim zahtevima u pogledu:

- zaštite od požara (kroz požarnootporni kvalitet GKFI)
- zvučne zaštite (izuzetno kruta površinska masa)
- mehaničkih karakteristika (visoka tvrdoća i čvrstina)
- krutog dejstva obloge (visoka čvrstina kroz povećanu zapreminsku masu)
- vlagootpornosti (specijalna impregnacija prema DIN 18180)

kao na primer:

- sistem Prostor u Prostoru Knauf Cubo
- u drvenoj panelnoj izgradnji - merenje prema DIN 1052 (izdanje avgust 2004)
- u gradnji školskih i sportskih objekata
- u gradnji bolnica
- u oblasti kritičnih, jako frekventnih saobraćajnih zona
- za čvrste, na udarac otporne, obloge

Požarno otporne karakteristike odgovaraju kvalitetu ploča GKFI prema DIN 18180 (požarno otporne i vlagootporne ploče)

Knauf zidovi sa jednostrukom podkonstrukcijom od Knauf MW profila i dvostrukom oblogom od 12,5 mm Knauf Diamant tvrdih gipskartonskih ploča mogu ostvariti vrednost zvučne izolacije  $R_{w,R}$  do 63 dB.

Nosivost tiplova kod Diamant ploča od 15 mm može se uporediti sa istom nosivošću standardne GK ploče od 18 mm.

### Specijalni Knauf sistemi

Knauf sisteme specijalno za primenu Knauf Diamant tvrdih gipskartonskih ploča možete naći u tehničkoj dokumentaciji.

- W14 Knauf zidovi za zvučnu izolaciju
- W15 Knauf Diamant zidovi
- K375 Prostor u prostoru sistem Knauf Cubo
- DIA 1 Knauf Diamant sistemi:

Zidovi sa metalnom podkonstrukcijom  
Sigurnosna tehnika  
Drvena panelna gradnja  
Obloga potkrovlja

### Višestruko primenljivi

Podrazumeva se da se Knauf Diamant gipskartonske ploče mogu primeniti i za sve ostale Knauf sisteme, naročito kada postoje visoko građevinsko-fizički i mehanički zahtevi:

- W12 Knauf zidovi na drvenoj podkonstrukciji
- W13 Knauf požarno otporni zidovi
- W61 Knauf suvi malter i zidne obloge
- W62 Knauf zidne obloge i šaht zidovi
- D11 Knauf spušteni plafoni
- D15 Knauf obloga drvenih međuspratnih tavanica
- D131 Knauf samonoseći plafoni

## Tehničke karakteristike

- Debljina ploča: 12,5/15 mm
  - Širina ploča 1.250 mm
  - Dužina ploča 2.000/2.500 mm
  - Težina ploča 12,5 mm:  $12,8 \pm 0,2 \text{ kg/m}^2$   
15 mm:  $15,5 \pm 0,2 \text{ kg/m}^2$
  - Ivice: uzdužne ivice obavijene kartonom, HRAK  
čeoone ivice SK
  - Karakteristične otpornosti na pritisak: upravno na površonu ploče<sup>1),2)</sup>  $\geq 10 \text{ N/mm}^2$
  - Modul elastičnosti  $E^{2)}$ : ca.  $3.500 \text{ N/mm}^2$
- <sup>1)</sup> karakteristična vrednost kao 5% vrednost prema DIN 1052:2004-08 dobijenih eksperimentalnih vrednosti  
<sup>2)</sup> pri 20°C i 65% relativnoj vlažnosti vazduha

## Materijal

### Sastav materijala

Knauf Diamant tvrde gipskarton ploče se sastoje iz impregniranog jezgra od specijalnog gipsa i visoko vredne kartonske obloge.

### Sklađištenje

U suvom, na paletama

### Podaci za naručivanje

Format ploča	Mat.br.
1.250 x 2.000 x 12,5 mm	00072184
1.250 x 2.500 x 12,5 mm	00009478
1.250 x 2.000 x 15 mm	00072188
1.250 x 2.500 x 15 mm	00072225

# Knauf Diamant tvrde gipskarton ploče GKFI K716

Obrada/ Tehnika obrade spojeva/ Obrada površina

Izdanje 04/06

## Obrada

### Sečenje

Knauf Diamant tvrde gipskarton ploče nožem zaseći i sa letvom preko ivice prelomiti, karton sa poledine iseći, ivice rendetom obraditi.



### Učvršćivanje za podkonstrukciju

Za razmak učvršćivanja koristiti podatke iz tehničkih listova određenih Knauf sistema

- Pričvršćivanje vijcima u metalnu podkonstrukciju (debljina lima  $\leq 0,7$  mm)

Obloga	Pričvršćivanje sa Knauf HGP Diamant vijcima		
	1. sloj	2. sloj	3. sloj
12,5 mm	3,9x23	-	-
2x12,5 mm	3,9x23	3,9x35	-
3x12,5 mm	3,9x23	3,9x35	3,9x55
15 mm	3,9x35	-	-
2x15 mm	3,9x35	3,9x55	-

### Klamerice

Kod zidova sa dvostrukom oblogom ili ? drugi sloj se može pričvrstiti klamericama, npr. sa čeličnim klamericama fabrike Haubold, KG 722 CD NK GEH (specijalne klamerice, sa smolom).

- Pričvršćivanje vijcima/ Zakivanje/ Pričvršćivanje klamericama u drvenu podkonstrukciju prema DIN 18181

Sredstvo učvršćivanja	Dubina -s- prodiranja u drvo
Diamant vijak HGP	$\geq 5 d_N$
Čelične klamerice	$\geq 15 d_N$
Ekseri ravni	$\geq 12 d_N$
Ekseri sa žlebom	$\geq 8 d_N$

$d_N$  ... prečnik sredstva za učvršćivanje

## Tehnika obrade spojeva

Uzeti u obzir uputstva iz brošure "Knauf obrada spojeva GK ploča".

- **Bez** bandaž trake ručno špahtlovanje sa Knauf Uniflott-om, impregniranim Uniflott-om, ili TRIAS-om
- Knauf Finish-Pastös koristiti za poslednji sloj kao fino izravnje pre brušenja spojeva ploča
- Pri višeslojnom oblaganju spojeve donjih slojeva ploča ispuniti, spojeve gornjeg sloja završno obraditi. Vidljive glave vijaka takođe pregledovati. Pre gletovanja eventualno može biti potrebno brušenje.
- Gletovanje, odnosno obrada spojeva može uslediti tek nakon što je isključena mogućnost promena dimenzija ploča npr. usled promene temperature ili vlage.
- Prilikom gletovanja odnosno obrade spojeva temperatura prostorije ne sme biti niža od ca. +10°C
- Ako je predviđeno nanošenje asfaltnog estriha, gipsane ploče se gletuju tek nakon polaganja estriha

**Preporuka:** Kod spojeva ploča sa sečenim ivicama koristiti papirnu bandaž traku nezavisno od materijala za ispunu spojeva.

Kvalitet obrade površina prema brošuri br. 2 "Gletovanje gips ploča - kvalitet površina", industrijska grupa gipsploče u saveznom udruženju gips- i gips-ploče proizvođača e.v. Darmstadt, 2003

## Obrada površina

Pre nanošenja završnog premaza ili završne obloge pregledovana površina mora biti čista. Ploče treba premazati temeljnim premazom (grundirati). Pri tome treba voditi računa o usklađenosti temeljnog i završnog premaza, odnosno završne obloge.

Za usklađivanje različite moći upijanja pregledovanih i kartonskih površina koriste se temeljni premazi, kao što su Knauf Tiefengrund/ Spezialgrund/ Putzgrund.

Pri oblaganju tapetama preporučuje se nanošenje Tapeten-Wechselgrundierung-a, da bi se olakšalo odvajanje tapeta u slučaju renoviranja. Pre polaganja keramičkih pločica takođe naneti temeljni premaz.

Knauf Tiefengrund nije pogodan za površine izložene vlazi, odnosno u oblastima prskajuće vode treba primeniti Knauf Flächendicht. Temeljni premaz mora biti dobro osušen pre postavljanja keramičkih pločica.

Nakon postavljanja papirnih tapeta i tapeta sa staklenim vlaknima ili nanošenja maltera, obezbediti povećano sušenje putem dovoljnog provetranja prostorije.

Na Knauf ploče se mogu naneti sledeći materijali:

- **Tapete:** papirne, tekstilne i plastične. Mogu se upotrebljavati samo proizvodi za lepljenje od metilceluloze, prema brošuri br. 16, "Tehničke smernice za izvođenje tapaciranja i lepljenja", Frankfurt/Main 2002, koju je izdala savezna komisija za farbe i zaštitu vrednosti materijala.

- **Malteri:** Knauf strukturni malteri, Knauf malteri za unutrašnje radove, Knauf tankoslojni malteri, Knauf akustični malteri, glet površinski, kao npr. Knauf Readygips ili Knauf Multi-Finish, mineralni malteri u sadejstvu sa ispunom spojeva sa papirnom bandaž trakom.

- **Keramičke pločice (obloge)**

- **Premazi:** plastično-dispezione boje, višebojni premazi, uljane boje, boje na bazi alkidnih i polimernih smola, poliuretanski lakovi (PUR), epoksidni lakovi, (EP) u zavisnosti od zahteva i svrhe primene.

- **Alkalne obloge** poput krečnih boja, boja na bazi vodenog stakla i silikatni premazini su pogodni kao premazi na podlozi od gipsanih ploča.

- Disperziono-silikatne boje se mogu primeniti nakon nanošenja temeljnog premaza koji je prema podacima proizvođača usklađen sa podlogom.

Površine od gipsanih ploča koje su duže vreme nezaštićene boile izložene svetlu mogu požuteti. Zbog toga se preporučuje probni premaz preko više ploča i pregledovanih spojeva. Pouzdana mera sprečavanja pojava opisane pigmentacije je nanošenje posebnih zaštitnih temeljnih premaza na gipsane ploče pre primene završnog premaza.

## Uputstvo

Za dodatne informacije videti:

- Brošuru DIA1 "Knauf Diamant sistemi"
- Tehnički list "Knauf Diamant zidovi W15"

Knauf d.o.o. Beograd

SCG-11000 Beograd, Ulica Dalmatinska 65a, Tel.: centrala +381 11 2074 500, Fax: +381 11 2074 530

e-mail: info@knauf.co.yu - Internet: http://www.knauf.co.yu

Zadržavamo pravo tehničkih izmena. Važi trenutno aktuelno izdanje. Naša garancija se odnosi samo na besprekoran kvalitet naših proizvoda. Konstruktivna, statička i osobine građevinske fizike Knauf sistema mogu se jedino postići ako je osigurano isključiva primena sistemskih komponenta iz Knauf proizvodnog programa ili izričito preporučenih proizvoda od strane Knauf-a. Podaci o potrošnji, količini i načinu rada su iskusni podaci, te se u slučaju odstupanja u praksi ne mogu dalje upotrebljavati. Sva prava su zadržavaju. Za sve izmene, preštampanja i fotomehaničku reprodukciju (u celini ili delimično) potrebna je izričita saglasnost proizvođača Knauf Ges.m.b.H., A-8940 Weissenbach/Liezen.

Izdanje: April 2006.

K716 / sr. / SCG / 04.06 / FB/ D K716 / dtisch. / D / 11.05 / FB/ D