

KATALOG PROIZVODA

MAXIMA[®]

www.maxima.rs



SADRŽAJ

Uvod	3
Prajmeri	4
Mase za izravnavanje	9
Gips mase	11
Boje za unutrašnju upotrebu	12
Dekorativne tehnike	14
Boje i premazi za spoljašnju upotrebu	18
Boje i premazi za drvo	20
Pomoćna sredstva	21
Lepkovi za drvo i parket	22
Proizvodi za keramiku	24
Mašinski malteri	25
Lepkovi za termoizolacione sisteme	27
Dekorativni fasadni malteri	28
Fasadni sistemi	32



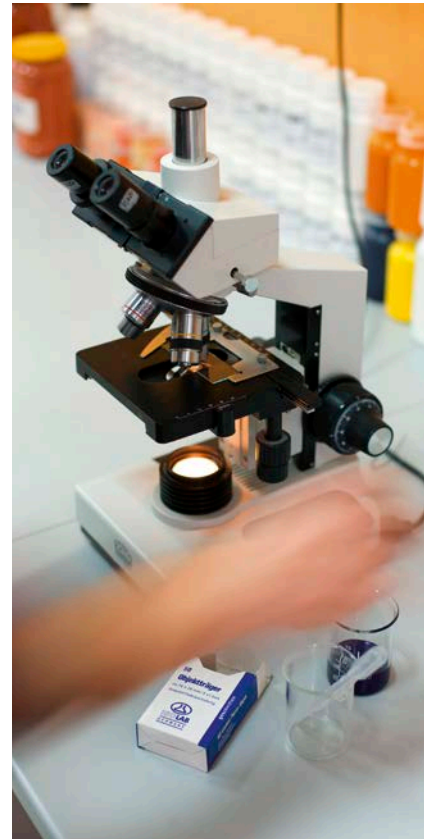
Kompanija **Maxima** je porodična firma osnovana 1990. godine kao trgovina bojama. Uvidevši da na tržištu nema dovoljne ponude kvalitetnih unutrašnjih boja, 1994. godine porodica donosi odluku da otpočne proizvodnju istih. Taj razvojni put počinje proizvodom **Maxipol**, koji je ovu kompaniju učinio prepoznatljivom.

Počeci su bili veoma skromni. Dnevni kapacitet iznosio je 5 tona. Danas, kompanija **Maxima** ima kapacitet od 1000 tona gotovog proizvoda na dan sa potfoliom proizvoda kojima nudi rešenja za sve završne radove u građevinarstvu.

Strast ka usavršavanju postojećih proizvoda i osvajanju novih tehnologija, posvećenost kupcima i njihovim potrebama, verovanjem da je kvalitet jedini imperativ u ophođenju prema receptuiranju, proizvodnji i distribuciji proizvoda, doveli su kompaniju **Maxima** na mesto najuspešnijih firmi iz ovog regiona u oblasti proizvodnje materijala za završne radove u građevinarstvu.

Najveća vrednost koja odlikuje **Maximu** predstavljaju lojalni kupci koji prepoznaju nastojanje ove kompanije da obezbedi najbolji odnos kvaliteta i cene i to nagrađuju poverenjem u ovaj brend.

Hvala Vam na tome!



PRAJMERI



MAXIKRIL®

Osobine i namena: MAXIKRIL je akrilni prajmer namenjen za impregnaciju raznih podloga (cigle, betona, vlaknasto-cementnih podloga i sl.), a pre nanošenja disperzionih boja i dekorativnih fasadnih maltera. MAXIKRIL se lako nanosi, brzo suši i kvalitetno impregnira podlogu. Premazane površine su ujednačene, ravnomerno se boje, manje upijaju, imaju poboljšanu adheziju završnih materijala i smanjuju njihovu potrošnju. Suvi premazni film je bezbojan. MAXIKRIL ne koristi ako se za završne radove ugrađuju materijali na silikatnoj ili silikonskoj osnovi.

Način rada: Površina mora biti: suva, nosivo sposobna, očišćena od prašine, masnoća, trošnih delova i starih premaza. Pre upotrebe MAXIKRIL razrediti vodom u odnosu 1:3. Nanošenje vršiti valjkom, četkom ili mašinom za špricanje, u jednom sloju. Vreme sušenja, pri optimalnim uslovima, je min. 6 časova. Posle upotrebe, alat odmah oprati vodom.

Radna temperatura: Optimalna radna temperatura je od +10°C do +30°C. Ne sme se koristiti ispod +5°C, kao i po jakom suncu, vetru, magli i kiši.

Potrošnja: Od 50-75ml/m², u zavisnosti od hrapavosti i upojnosti podloge.

Rok upotrebe i skladištenje: 18 meseci od datuma proizvodnje istaknutog na ambalaži. Čuvati u originalnoj, dobro zatvorenoj i neoštećenoj ambalaži, pri temperaturi od +5°C do +25°C, zaštićeno od direktne sunčeve svetlosti.



MAXIKRIL® Concentrate

Osobine i namena: MAXIKRIL Concentrate je akrilni prajmer namenjen za impregnaciju raznih podloga (cigle, betona, vlaknasto-cementnih podloga i sl.), a pre nanošenja disperzionih boja i dekorativnih fasadnih maltera. MAXIKRIL Concentrate se lako nanosi, brzo suši i kvalitetno impregnira podlogu. Premazane površine su ujednačene, ravnomerno se boje, manje upijaju, imaju poboljšanu adheziju završnih materijala i smanjuju njihovu potrošnju. Suvi premazni film je bezbojan. MAXIKRIL Concentrate ne koristi ako se za završne radove ugrađuju materijali na silikatnoj ili silikonskoj osnovi.

Način rada: Površina mora biti: suva, nosivo sposobna, očišćena od prašine, masnoća, trošnih delova i starih premaza. Pre upotrebe MAXIKRIL Concentrate razrediti vodom u odnosu 1:9. Nanošenje vršiti valjkom, četkom ili mašinom za špricanje, u jednom sloju. Vreme sušenja, pri optimalnim uslovima, je min. 6 časova. Posle upotrebe, alat odmah oprati vodom.

Radna temperatura: Optimalna radna temperatura je od +10°C do +30°C. Ne sme se koristiti ispod +5°C, kao i po jakom suncu, vetru, magli i kiši.

Potrošnja: Od 20-30ml/m², u zavisnosti od hrapavosti i upojnosti podloge.

Rok upotrebe i skladištenje: 18 meseci od datuma proizvodnje istaknutog na ambalaži. Čuvati u originalnoj, dobro zatvorenoj i neoštećenoj ambalaži, pri temperaturi od +5°C do +25°C, zaštićeno od direktne sunčeve svetlosti.



MAXIKRIL® Hidrosol

Osobine i namena: MAXIKRIL Hidrosol je specijalni akrilni dubinski premaz namenjen za impregnaciju glatkih mineralnih i betonskih spoljašnjih i unutrašnjih površina, kao i gips kartonskih ploča. Posebno se savetuje kod manje čvrstih površina, pre nanošenja boja i dekorativnih maltera. Duboko penetriira u podlogu, ujednačava je, učvršćuje, povećava joj otpornost na vodu, poboljšava adheziju završnih materijala i smanjuje njihovu potrošnju. MAXIKRIL Hidrosol ne koristi ako se za završne radove ugrađuju materijali na silikatnoj ili silikonskoj osnovi.

Način rada: Površina mora biti: suva, nosivo sposobna, očišćena od prašine, masnoća, trošnih delova i starih premaza. Pre upotrebe MAXIKRIL Hidrosol razrediti vodom u odnosu 1:5. Nanošenje vršiti valjkom, četkom ili mašinom za špricanje, u jednom sloju. Vreme sušenja, pri optimalnim uslovima, je min. 6 časova. Posle potrebe, alat odmah oprati vodom.

Radna temperatura: Optimalna radna temperatura je od +10°C do +30°C. Ne sme se koristiti ispod +5°C, kao i po jakom suncu, vetru, magli i kiši.

Potrošnja: Od 40-50ml/m², u zavisnosti od hrapavosti i upojnosti podloge.

Rok upotrebe i skladištenje: 18 meseci od datuma proizvodnje istaknutog na ambalaži. Čuvati u originalnoj, dobro zatvorenoj i neoštećenoj ambalaži, pri temperaturi od +5°C do +25°C, zaštićeno od direktne sunčeve svetlosti.





MAXIKRIL® Block

Osobine i namena: MAXIKRIL Block je akrilni prajmer za blokadu, odnosno izolaciju fleka koje su rastvorljive u vodi, poput fleka od duvanskog dima, čađi, fleka izazvanih prokišnjavanjem ili poplavom. MAXIKRIL Block se nanosi na suve i čiste malterisane, gletovane površine i gips kartonske ploče u enterijerima. MAXIKRIL Block nije efikasan ako su površine koje su zaprljane prethodno tretirane sličnim sredstvima koja nisu na vodenoj osnovi.

Način rada: Površina mora biti tvrda, suva, nosivosposobna, očišćena od prašine, masnoća, trošnih delova i starih premaza. Pre upotrebe MAXIKRIL Block razrediti vodom u odnosu 1:3. Nanošenje vršiti četkom, valjkom ili mašinom za špricanje, u jednom sloju. Vreme sušenja, pri optimalnim uslovima je min. 24 časa. Površine tretirane MAXIKRIL Block-om posle sušenja obavezno premazati disperzionom bojom MAXIDIS ili ULTRADIS, a prema uputstvu proizvođača. Posle upotrebe, alat odmah oprati vodom.

Radna temperatura: Optimalna radna temperatura je od +10°C do +30°C. Ne sme se koristiti ispod +5°C.

Potrošnja: Od 50-75ml/m², u zavisnosti od hrapavosti i upojnosti podloge.

Rok upotrebe i skladištenje: 18 meseci od datuma proizvodnje istaknutog na ambalaži. Čuvati u originalnoj, dobro zatvorenoj i neoštećenoj ambalaži, pri temperaturi od +5°C do +25°C, zaštićeno od direktne sunčeve svetlosti.



MAXIKRIL® Ceramic

Osobine i namena: MAXIKRIL Ceramic je akrilni prajmer namenjen za impregnaciju apsorbujućih i neapsorbujućih problematičnih površina (glazirane pločice, beton, kamen, teraco, gips ploče, gas beton elementi, gipsani, krečni i cementni mašinski malteri), a pre nanošenja lepkova i masa za izravnavanje. MAXIKRIL Ceramic se lako nanosi, brzo suši i kvalitetno impregnira podlogu, ima veoma visoku vodoodbojnost i vezivnost. Premazane površine su ujednačene, ne upijaju i poboljšavaju adheziju lepkova. MAXIKRIL Ceramic ne koristiti kao prajmer za boje i dekorativne maltere.

Način rada: Površina mora biti: suva, nosivo sposobna, očišćena od prašine, masnoća, trošnih delova i starih premaza. Pre upotrebe MAXIKRIL Ceramic razrediti sa vodom u odnosu 1:3, a za jako upijajuće površine koristiti nerazređen proizvod. Nanošenje vršiti četkom, valjkom ili mašinom za špricanje, u jednom sloju. Vreme sušenja, pri optimalnim uslovima je min. 8 časova. Posle upotrebe alat odmah oprati vodom.

Radna temperatura: Optimalna radna temperatura je od +10°C do +30°C. Ne sme se koristiti ispod +5°C, kao i po jakom suncu, vetru, magli i kiši.

Potrošnja: Od 30-150ml/m², u zavisnosti od razblaženja, hrapavosti i upojnosti podloge.

Rok upotrebe i skladištenje: 12 meseci od datuma proizvodnje istaknutog na ambalaži. Čuvati u originalnoj, dobro zatvorenoj i neoštećenoj ambalaži, pri temperaturi od +5°C do +25°C, zaštićeno od direktne sunčeve svetlosti.



MAXIKRIL® Contact

Osobine i namena: MAXIKRIL Contact je grubi akrilni temeljni premaz mikroarmiran sintetičkim vlaknima i punjen kvarcnim zrnom. Upotrebljava se za grundiranje podloge pre nanošenja mašinskih maltera, kao vezivni most. MAXIKRIL Contact izjednačava upojnost i ogrubljava podlogu, što omogućava bolje prijanjanje kasnije nanetog materijala. Nanosi se na glatke betonske površine, pre nanošenja gipsanih i cementno krečnih MAXIMAL mašinskih maltera.

Način rada: Površina mora biti: suva, nosivo sposobna, očišćena od prašine, masnoća, trošnih delova i starih premaza. Pre upotrebe MAXIKRIL Contact promešati i kao takav je spreman za upotrebu. Nanošenje vršiti valjkom, četkom ili mašinom za špricanje u jednom sloju, pri čemu se po potrebi može razrediti vodom do 10%. Vreme sušenja, pri optimalnim uslovima je min. 12 časova. Posle upotrebe, alat odmah oprati vodom.

Radna temperatura: Optimalna radna temperatura je od +10°C do +30°C. Ne sme se koristiti ispod +5°C, kao i po jakom suncu, vetru, magli i kiši. Sveže nanete površine zaštiti najmanje 12 časova od spoljašnjih uticaja.

Potrošnja: Oko 160-200g/m², u zavisnosti od hrapavosti i upojnosti podloge.

Rok upotrebe i skladištenje: 12 meseci od datuma proizvodnje istaknutog na ambalaži. Čuvati u originalnoj, dobro zatvorenoj i neoštećenoj ambalaži, pri temperaturi od +5°C do +25°C, zaštićeno od direktne sunčeve svetlosti.



PRAJMERI



MAXISIL® SN

Osobine i namena: MAXISIL SN je silikonski prajmer namenjen za impregnaciju cementnih i cementno-krečnih fasadnih površina pre nanošenja silikonskih boja. MAXISIL SN se lako nanosi i kvalitetno impregnira podlogu. Premazane površine su ujednačene, ravnomerno se boje, manje upijaju, imaju poboljšanu adheziju završnih materijala i smanjuju njihovu potrošnju.

Način rada: Površina mora biti: suva, nosivo sposobna, očišćena od prašine, masnoća, trošnih delova i starih premaza. Pre upotrebe MAXISIL SN razrediti vodom u odnosu 1:1. Nanošenje vršiti valjkom, četkom ili mašinom za špricanje, u jednom sloju. Vreme sušenja, pri optimalnim uslovima je min. 12 časova. Posle upotrebe, alat odmah oprati vodom.

Radna temperatura: Optimalna radna temperatura je od +10°C do +30°C. Ne sme se koristiti ispod +5°C, kao i po jakom suncu, vetru, magli i kiši. Sveže nanete površine zaštititi najmanje 12 časova od spoljašnjih uticaja.

Potrošnja: Od 100-150ml/m², u zavisnosti od hrapavosti i upojnosti podloge.

Rok upotrebe i skladištenje: 12 meseci od datuma proizvodnje istaknutog na ambalaži. Čuvati u originalnoj, dobro zatvorenoj i neoštećenoj ambalaži, pri temperaturi od +5°C do +25°C, zaštićeno od direktne sunčeve svetlosti.

MAXISIL® ST

Osobine i namena: MAXISIL ST je silikatni prajmer namenjen za impregnaciju cementnih i cementno-krečnih fasadnih površina pre nanošenja silikatnih boja. MAXISIL ST se lako nanosi i kvalitetno impregnira podlogu. Premazane površine su ujednačene, ravnomerno se boje, manje upijaju, imaju poboljšanu adheziju završnih materijala i smanjuju njihovu potrošnju.

Način rada: Površina mora biti: suva, nosivo sposobna, očišćena od prašine, masnoća, trošnih delova i starih premaza. Pre upotrebe MAXISIL ST razrediti vodom u odnosu 1:1. Nanošenje vršiti valjkom, četkom ili mašinom za špricanje, u jednom sloju. Vreme sušenja, pri optimalnim uslovima je min. 24 časa. Posle upotrebe, alat odmah oprati vodom.

Radna temperatura: Optimalna radna temperatura je od +10°C do +25°C. Ne sme se koristiti ispod +8°C, kao i po jakom suncu, vetru, magli i kiši. Sveže nanete površine zaštititi najmanje 24 časa od spoljašnjih uticaja.

Potrošnja: Od 100-150ml/m², u zavisnosti od hrapavosti i upojnosti podloge.

Rok upotrebe i skladištenje: 9 meseci od datuma proizvodnje istaknutog na ambalaži. Čuvati u originalnoj, dobro zatvorenoj i neoštećenoj ambalaži, na temperaturi od +5°C do +25°C, zaštićeno od direktne sunčeve svetlosti. Držati van domašaja dece.





ROLOGRUND®

Osobine i namena: ROLOGRUND je grubi akrilni temeljni premaz, mikroarmiran sintetičkim vlaknima i punjen kvarcnim peskom. Namenjen je za grundiranje podloge (mineralne i betonske spoljašnje i unutrašnje površine, gips kartonske ploče), pre nanošenja dekorativnih maltera, koji nisu na silikatnoj osnovi. ROLOGRUND povećava hrapavost podloge, što omogućava bolji prihvat završnih materijala. Proizvodi se u beloj boji, a može se tonirati na MAXIMIX sistemu.

Način rada: Površina mora biti: suva, nosivo sposobna, očišćena od prašine, masnoća, trošnih delova i starih premaza. ROLOGRUND tonirati u približnu nijansu završnog maltera. ROLOGRUND nanositi valjkom ili četkom, u jednom sloju, pri čemu se može razrediti vodom do 10%. Vreme sušenja, pri optimalnim uslovima, je min. 12 časova. Posle upotrebe, alat odmah oprati vodom.

Radna temperatura: Optimalna radna temperatura je od +10°C do +30°C. Ne sme se koristiti ispod +5°C, kao i po jakom suncu, vetru, magli i kiši. Sveže nanete površine zaštititi najmanje 12 časova od spoljašnjih uticaja.

Potrošnja: Od 140-160g/m², u zavisnosti od hrapavosti i upojnosti podloge.

Rok upotrebe i skladištenje: 12 meseci od datuma proizvodnje istaknutog na ambalaži. Čuvati u originalnoj, dobro zatvorenoj i neoštećenoj ambalaži, pri temperaturi od +5°C do +25°C, zaštićeno od direktne sunčeve svetlosti.

ROLOGRUND® SN

Osobine i namena: ROLOGRUND SN je grubi silikonski temeljni premaz, mikroarmiran sintetičkim vlaknima i punjen kvarcnim peskom. Upotrebljava se za grundiranje mineralnih površina, pre nanošenja silikonskog dekorativnog maltera ROLOŠIL-a SN. ROLOGRUND SN o grubljava podlogu, odnosno povećava njenu hrapavost, što omogućava bolji prihvat završnih materijala. Proizvodi se u beloj boji, a može se tonirati na MAXIMIX sistemu.

Način rada: Površina mora biti: suva, nosivo sposobna, očišćena od prašine, masnoća, trošnih delova i starih premaza. ROLOGRUND SN tonirati u približnu nijansu završnog maltera. ROLOGRUND SN nanositi valjkom ili četkom, u jednom sloju, pri čemu se može razrediti vodom do 10%. Vreme sušenja, pri optimalnim uslovima, je min. 12 časova. Posle upotrebe, alat odmah oprati vodom.

Radna temperatura: Optimalna radna temperatura je od +10°C do +30°C. Ne sme se koristiti ispod +5°C, kao i po jakom suncu, vetru, magli i kiši. Sveže nanete površine zaštititi najmanje 12 časova od spoljašnjih uticaja.

Potrošnja: Oko 140-160g/m², u zavisnosti od hrapavosti i upojnosti podloge.

Rok upotrebe i skladištenje: 12 meseci od datuma proizvodnje istaknutog na ambalaži. Čuvati u originalnoj, dobro zatvorenoj i neoštećenoj ambalaži, pri temperaturi od +5°C do +25°C, zaštićeno od direktne sunčeve svetlosti.

ROLOGRUND® ST

Osobine i namena: ROLOGRUND ST je grubi silikatni temeljni premaz, mikroarmiran sintetičkim vlaknima i punjen kvarcnim peskom. Upotrebljava se za grundiranje mineralnih površina, pre nanošenja silikatnog dekorativnog maltera ROLOSIL-a ST. ROLOGRUND ST o grubljava podlogu, odnosno povećava njenu hrapavost, što omogućava bolji prihvat završnih materijala. Proizvodi se u beloj boji, a može se tonirati na MAXIMIX sistemu.

Način rada: Površina mora biti: suva, nosivo sposobna, očišćena od prašine, masnoća, trošnih delova i starih premaza. ROLOGRUND ST tonirati u približnu nijansu završnog maltera. ROLOGRUND ST nanositi valjkom ili četkom, u jednom sloju, pri čemu se može razrediti vodom do 10%. Vreme sušenja, pri optimalnim uslovima, je min. 24 časa. Posle upotrebe, alat odmah oprati vodom.

Radna temperatura: Optimalna radna temperatura je od +10°C do +25°C. Ne sme se koristiti ispod +8°C, kao i po jakom suncu, vetru, magli i kiši. Sveže nanete površine zaštititi najmanje 24 časa od spoljašnjih uticaja.

Potrošnja: Oko 140-160g/m², u zavisnosti od hrapavosti i upojnosti podloge.

Rok upotrebe i skladištenje: 9 meseci od datuma proizvodnje istaknutog na ambalaži. Čuvati u originalnoj, dobro zatvorenoj i neoštećenoj ambalaži, pri temperaturi od +5°C do +25°C, zaštićeno od direktne sunčeve svetlosti. Držati van domašaja dece.





GLETOLIN®

Osobine i namena: GLETOLIN je praškasta masa za gletovanje unutrašnjih, čvrsto malterisanih zidnih površina, kao i gips kartonskih ploča. GLETOLIN odlikuje izuzetna belina, lakoća nanošenja i obradivost. Izravnane površine, koje su potpuno suve, mogu se bojiti svim vrstama disperzionih boja.

Način rada: GLETOLIN od 25kg dodati na 10l vode i mešati do stvaranja homogene mase bez grudvica. Sačekati 15 minuta, pa ponovo intenzivno izmešati. Ovako pripremljena masa spremna je za ugradnju i mora se utrošiti u roku od 24 časa. Zidne površine moraju biti nosivo sposobne, očišćene od prašine, masti i drugih nečistoća. Pre nanošenja GLETOLIN-a, površine grundirati odgovarajućom MAXIKRIL podlogom, u zavisnosti od stanja površine. Pripremljenu masu nanositi na zidne površine, pomoću čelične gletarice ili nerđajućom farbarskom lopaticom. Nakon sušenja, svaki sloj nanosa treba dobro izbrusiti brusnim papirom. Vreme sušenja, pre nanošenja narednog sloja, odnosno brušenja, pri optimalnim uslovima, je min. 12 časova. Maksimalna preporučena ukupna debljina sloja je do 5mm. Posle upotrebe, alat odmah oprati vodom.

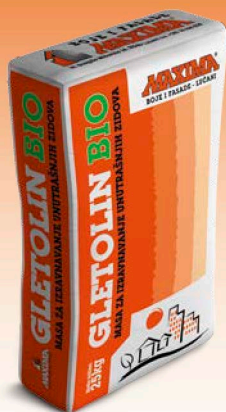
Radna temperatura: Optimalna radna temperatura je od +10°C do +30°C. Ne sme se koristiti ispod +5°C.

Potrošnja: 0.9-1.5kg/m², u zavisnosti od hrpaivosti podloge.

Rok upotrebe i skladištenje: 12 meseci od datuma proizvodnje istaknutog na ambalaži. Čuvati u zatvorenoj i neoštećenoj ambalaži, u suvoj i provetреноj prostoriji.



MASE ZA IZRAVNAVANJE



GLETOLIN® Bio

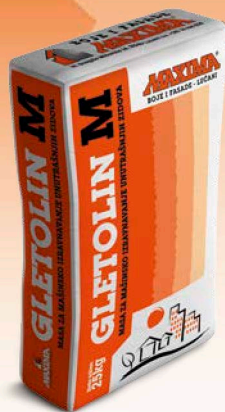
Osobine i namena: GLETOLIN Bio je praškasta masa za gletovanje unutrašnjih, čvrsto malterisanih zidnih površina, kao i gips kartonskih ploča. GLETOLIN Bio odlikuje lakoća nanošenja i obradivost. Izravnane površine, koje su potpuno suve, mogu se bojiti svim vrstama disperzionih boja.

Način rada: GLETOLIN Bio od 25kg dodati na 10l vode i mešati do stvaranja homogene mase bez grudvica. Sačekati 15 minuta, pa ponovo intenzivno izmešati. Ovako pripremljena masa spremna je za ugradnju i mora se utrošiti u roku od 24 časa. Zidne površine moraju biti nosivo sposobne, očišćene od prašine, masti i drugih nečistoća. Pre nanošenja GLETOLIN-a Bio, površine grundirati odgovarajućom MAXIKRIL podlogom, u zavisnosti od stanja površine. Pripremljenu masu nanositi na zidne površine pomoću čelične gletarice ili nerđajućom farbarskom lopaticom. Nakon sušenja, svaki sloj nanosa treba dobro izbrusiti brusnim papirom. Vreme sušenja, pre nanošenja narednog sloja, odnosno brušenja, pri optimalnim uslovima je min. 12 časova. Maksimalna preporučena ukupna debljina sloja je do 5mm. Posle upotrebe, alat odmah oprati vodom.

Radna temperatura: Optimalna radna temperatura je od +10°C do +30°C. Ne sme se koristiti ispod +5°C.

Potrošnja: 0.9-1.5kg/m², u zavisnosti od hrapavosti podloge.

Rok upotrebe i skladištenje: 12 meseci od datuma proizvodnje istaknutog na ambalaži. Čuvati u zatvorenoj i neoštećenoj ambalaži, u suvoj i provetrenoj prostoriji.



GLETOLIN® M

Osobine i namena: GLETOLIN M je praškasta masa, namenjena za mašinsko gletovanje unutrašnjih, čvrsto malterisanih zidnih površina i gips kartonskih ploča. GLETOLIN M odlikuje izuzetna belina, lakoća nanošenja i obradivost. Izravnane površine, koje su potpuno suve, mogu se bojiti svim vrstama disperzionih boja.

Način rada: GLETOLIN M dozirati u mašinu, startovati i izvršiti podešavanje potrebne količine vode i brzine mešanja. Gotova masa na izlaznoj dizni šprica mora biti odgovarajuće gustine. Zidne površine moraju biti nosivo sposobne, očišćene od prašine, masti i drugih nečistoća. Pre nanošenja GLETOLIN-a M, površine grundirati odgovarajućom MAXIKRIL podlogom, u zavisnosti od stanja površine. Nanošenje se najčešće vrši u dva sloja. Nakon sušenja, svaki sloj nanosa treba dobro izbrusiti brusnim papirom. Vreme sušenja, pre nanošenja narednog sloja, odnosno brušenja, pri optimalnim uslovima je min. 12 časova. Maksimalna preporučena ukupna debljina sloja je do 5mm. Po završetku rada, mašinu i alat odmah oprati vodom.

Radna temperatura: Optimalna radna temperatura je od +10°C do +30°C. Ne sme se koristiti ispod +5°C.

Potrošnja: 0.9-1.5kg/m², u zavisnosti od hrapavosti podloge.

Rok upotrebe i skladištenje: 12 meseci od datuma proizvodnje istaknutog na ambalaži. Čuvati u zatvorenoj i neoštećenoj ambalaži, u suvoj i provetrenoj prostoriji.



GLETOLIN® G

Osobine i namena: GLETOLIN G je pastozna masa na bazi akrilata, namenjena za fino gletovanje unutrašnjih, čvrsto malterisanih zidnih površina, kao i gips kartonskih ploča. GLETOLIN G odlikuje izuzetna belina, lakoća nanošenja i obradivost. Izravnane površine, koje su potpuno suve, mogu se bojiti svim vrstama disperzionih boja.

Način rada: GLETOLIN G je pripremljen za ugradnju. Zidne površine moraju biti nosivo sposobne, očišćene od prašine, masti i drugih nečistoća. Pre nanošenja GLETOLIN-a G, površine grundirati odgovarajućom MAXIKRIL podlogom, u zavisnosti od stanja površine. GLETOLIN G nanositi na zidne površine pomoću čelične gletarice ili nerđajućom farbarskom lopaticom. Može se nanositi i mašinski, pri čemu ga treba razrediti sa malo vode. Nakon sušenja, svaki sloj nanosa treba dobro izbrusiti brusnim papirom. Vreme sušenja, pre nanošenja narednog sloja, odnosno brušenja, pri optimalnim uslovima, je min. 12 časova. Maksimalna preporučena ukupna debljina sloja je do 3mm. Posle upotrebe, alat odmah oprati vodom.

Radna temperatura: Optimalna radna temperatura je od +10°C do +30°C. Ne sme se koristiti ispod +5°C.

Potrošnja: 1.5-2.0kg/m², u zavisnosti od hrapavosti podloge.

Rok upotrebe i skladištenje: 12 meseci od datuma proizvodnje istaknutog na ambalaži. Čuvati u originalnoj, dobro zatvorenoj i neoštećenoj ambalaži, pri temperaturi od +5°C do +25°C, zaštićeno od direktne sunčeve svetlosti.



MASE ZA IZRAVNAVANJE



GLETOLIN® S

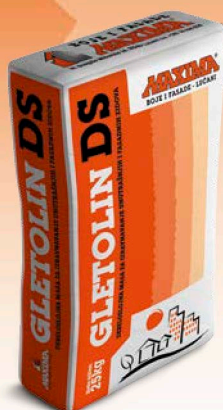
Osobine i namena: GLETOLIN S je praškasta masa na osnovi belog cementa, punila i specijalnih aditiva, namenjena za gletovanje betonskih i čvrsto malterisanih spoljašnjih i unutrašnjih zidnih površina. GLETOLIN S odlikuje izuzetna belina, lakoća nanošenja i obradivost. Izravnane površine, koje su potpuno suve, mogu se bojiti svim vrstama disperzionih boja u enterijerima, odnosno fasadnim bojama kod fasadnih površina.

Način rada: GLETOLIN S od 25kg dodati na 9l vode i mešati do stvaranja homogene mase bez grudvica. Sačekati 15 minuta, pa ponovo intenzivno izmešati. Ovako pripremljena masa spremna je za ugradnju i mora se utrošiti u roku od 2 časa. Zidne površine moraju biti nosivo sposobne, očišćene od prašine, masti i drugih nečistoća. Pre nanošenja GLETOLIN-a S, površine grundirati odgovarajućom MAXIKRIL podlogom, u zavisnosti od stanja površine. Masa se obično nanosi u dva sloja, ručno, nerđajućom gletaricom. Vreme sušenja, pre nanošenja narednog sloja, odnosno brušenja, pri optimalnim uslovima je min. 24 časa. Ukupna debljina dvoslojnog nanosa ne sme da iznosi više od 3mm. Ovako gletovane površine mogu se bojiti nakon 14 dana. Posle upotrebe, alat odmah oprati vodom.

Radna temperatura: Optimalna radna temperatura je od +10°C do +30°C. Ne sme se koristiti ispod +5°C, kao i po jakom suncu, vetru, magli i kiši. Sveže nanete površine, u optimalnim uslovima, zaštititi od atmosferskih uticaja najmanje 24 časa.

Potrošnja: 1.0-2.0kg/m², u zavisnosti od hrapavosti podloge.

Rok upotrebe i skladištenje: 6 meseci od datuma proizvodnje istaknutog na ambalaži. Čuvati u zatvorenoj i neoštećenoj ambalaži, u suvoj i provetrenoj prostoriji.



GLETOLIN® DS

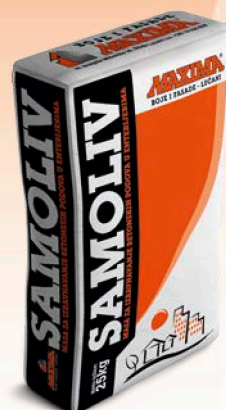
Osobine i namena: GLETOLIN DS je praškasta masa na osnovi belog cementa, punila i specijalnih aditiva, namenjena za gletovanje izrazito neravnih spoljašnjih i unutrašnjih čvrsto malterisanih zidnih površina, pa se može nanositi u debljem sloju. GLETOLIN DS odlikuje izuzetna belina, lakoća nanošenja i obradivost. Izravnane površine koje su potpuno suve mogu se bojiti svim vrstama disperzionih boja u enterijerima, odnosno fasadnim bojama kod fasadnih površina.

Način rada: GLETOLIN DS od 25kg dodati na 7l vode i mešati do stvaranja homogene mase bez grudvica. Sačekati 15 minuta, pa ponovo intenzivno izmešati. Ovako pripremljena masa spremna je za ugradnju i mora se utrošiti u roku od 2 časa. Zidne površine moraju biti nosivo sposobne, očišćene od prašine, masti i drugih nečistoća. Pre nanošenja GLETOLIN-a DS, površine grundirati odgovarajućom MAXIKRIL podlogom, u zavisnosti od stanja površine. Masa se obično nanosi u jednom sloju, ručno, nerđajućom gletaricom. Vreme sušenja, pre nanošenja narednog sloja, odnosno brušenja, iznosi 2-5 dana u zavisnosti od debljine nanetog sloja. Maksimalna preporučena ukupna debljina nanosa je do 10mm. Ovako gletovane površine mogu se bojiti nakon 14 dana. Posle upotrebe, alat odmah oprati vodom.

Radna temperatura: Optimalna radna temperatura je od +10°C do +30°C. Ne sme se koristiti ispod +5°C, kao i po jakom suncu, vetru, magli i kiši. Sveže nanete površine, u optimalnim uslovima, zaštititi od atmosferskih uticaja najmanje 24 časa.

Potrošnja: ≈1.5kg/m²/mm, u zavisnosti od hrapavosti podloge.

Rok upotrebe i skladištenje: 6 meseci od datuma proizvodnje istaknutog na ambalaži. Čuvati u zatvorenoj i neoštećenoj ambalaži, u suvoj i provetrenoj prostoriji.



SAMOLIV®

Osobine i namena: SAMOLIV je cementna samonivelišuća masa, namenjena za izravnavanje betonskih podova u enterijerima. Pogodan je za primenu u prostorijama sa podnim grejanjem, a pre ugradnje podnih obloga (PVC podova, laminata, parketa, keramičkih pločica...). Nakon očvršćavanja, dobija se fina glatka površina. Nanosi se u tankom sloju, maksimalne debljine do 8mm. Ukoliko se javi potreba sa debljim slojem, nanošenje ponoviti, ali tek preko osušenog sloja. SAMOLIV nije predviđen kao završni gazeći sloj.

Način rada: SAMOLIV od 25kg dodati na 6l vode i mešati do stvaranja homogene mase bez grudvica. Sačekati 3-5 minuta, pa ponovo intenzivno izmešati. Ovako pripremljena masa spremna je za ugradnju i mora se utrošiti u roku od 25 minuta. Podloga mora biti čvrsta i čista, očišćena od masnoća i drugih primesa koje mogu sprečiti prijanjanje. Vлага površine na koju se razliva ne sme biti veća od 3%. Ukoliko na površini postoje veće rupe, popuniti ih KERAMOL-om, i to dan pre ugradnje SAMOLIV-a. Pre nanošenja SAMOLIV-a, površine grundirati odgovarajućom MAXIKRIL podlogom, u zavisnosti od stanja površine. Pripremljenu masu nanositi mašinski ili ručno-razlivanjem. Nakon nanošenja, koristiti metalnu lopaticu ili gumenu ili metalni razastirač, da bi se masa ravnomerno rasporedila. Pod se može koristiti za hodanje nakon 24 časa, odnosno 48 časova, u zavisnosti od debljine nanetog sloja. Mogućnost dalje obrade je nakon 4-5 dana.

Radna temperatura: Optimalna radna temperatura je od +10°C do +30°C. Ne sme se koristiti ispod +5°C.

Potrošnja: ≈1.4kg/m²/mm.

Rok upotrebe i skladištenje: 6 meseci od datuma proizvodnje istaknutog na ambalaži. Čuvati u zatvorenoj i neoštećenoj ambalaži, u suvoj i provetrenoj prostoriji.



GIPS MASE



MAXIFIL® JF

Osobine i namena: MAXIFIL Joint Filler je praškasti materijal na bazi gipsa, sa dodatkom punila i aditiva. Namenjen je za ispunjavanje spojeva gips-kartonskih ploča, sa polukružnim HRAK i za košenim AK ivicama, uz korišćenje traka (bandaž, staklena, papirna). Odlikuje se velikom izdašnošću, dobrim prijanjanjem, čvrstoćom, dužim otvorenim vremenom obrade. Može se koristiti za popunjavanje oštećenja i šafova za pričvršćivanje GK ploča, kao i za lepljenje istih, ukoliko je u pitanju tehnika tankoslojnog lepljenja.

Način rada: MAXIFIL Joint Filler od 5kg dodati na $\approx 2.3l$ vode, mešati špahtlom do stvaranja homogene mase bez grudvica. Otvoreno vreme iznosi oko 40 minuta. Kod obrade spojeva GK ploča, spojeve očistiti od prašine i stranih primeša. Spojve popuniti materijalom, potom položiti neku od traka (bandaž, staklenu ili papirnu, u zavisnosti od tipa spoja) i blago je utisnuti u materijal. Drugi sloj nanositi na prethodno osušeni nanos. Ukoliko se vrši lepljenje, površine očistiti od prašine i trošnih delova i grundirati ih odgovarajućom MAXIKRIL podlogom, u zavisnosti od stanja površine. Materijal nanositi nazubljenim gleterom po ivicama ploče i po sredini ploče, u obliku trake. MAXIFIL Joint Filler ne koristiti kada je povećana vl. vazduha u prostoriji i ako se koriste vodoodbojne GK ploče. Za vodoodbojne GK ploče, koristiti proizvod MAXIFIL JFH. Po završetku rada alat oprati vodom. Dalju obradu površina vršiti nakon 2-3 dana, u zavisnosti od temperature i rel. vl. vazduha.

Radna temperatura: Optimalna radna temperatura je od $+10^{\circ}\text{C}$ do $+25^{\circ}\text{C}$. Ne sme se koristiti ispod $+5^{\circ}\text{C}$.

Potrošnja: $\approx 0.2-0.7\text{kg}/\text{m}^2$, za ispunu spojeva, u zavisnosti od mesta i tipa spoja. $\approx 1\text{kg}/\text{m}^2$ za lepljenje gips-kartonskih ploča.

Rok upotrebe i skladištenje: 12 meseci od datuma proizvodnje istaknutog na ambalaži. Čuvati u zatvorenoj i neoštećenoj ambalaži, u suvoj i provetrenoj prostoriji.



MAXIFIL® Fix

Osobine i namena: MAXIFIL Fix je praškasti materijal na bazi gipsa, sa dodatkom punila i aditiva. Namenjen je za lepljenje gips-kartonskih ploča. Odlikuje se jednostavnošću primene, izdašnošću, dobrim prijanjanjem, čvrstoćom, dužim otvorenim vremenom obrade.

Način rada: MAXIFIL Fix od 25kg dodati na $\approx 8-9l$ vode i mešati ručnim mikserom, do stvaranja homogene mase bez grudvica. Otvoreno vreme iznosi oko 40 minuta. Zidne površine moraju biti nosivo sposobne, očišćene od prašine, masti i drugih nečistoća. Pre lepljenja površine treba impregnirati odgovarajućim prajmerom. Na betonske i glatke površine naneti MAXIKRIL Contact, kod trošnih površina koristiti MAXIKRIL Hidrosol podlogu, a kod jako upijajućih MAXIKRIL Concetrate. MAXIFIL Fix nanositi po ivicama i po sredini GK ploče u obliku trake, kada je površina ravna. Ako je površina na koju se GK ploča postavlja neravna i potrebna je veća debljina lepka, MAXIFIL Fix nanositi na GK ploče tačkasto, u vidu „pogača“. Razmak između „pogača“ treba da bude oko 25cm. U slučaju da su površine veoma neravne, iseći trake od GK ploča u širini od 100mm, i lepiti ih vertikalno na zid. Ako površina nije nosivo sposobna uraditi dodatno tiplovanje traka. Na postavljene trake, nakon vezivanja lepka, vršiti tankoslojno lepljenje nanošenjem MAXIFIL Fix-a nazubljenim gleterom. Po završetku rada alat oprati vodom.

Radna temperatura: Optimalna radna temperatura je od $+10^{\circ}\text{C}$ do $+25^{\circ}\text{C}$. Ne sme se koristiti ispod $+5^{\circ}\text{C}$.

Potrošnja: $\approx 2.5-5.0\text{kg}/\text{m}^2$, u zavisnosti od tipa lepljena i površine na koju se GK ploča lepi.

Rok upotrebe i skladištenje: 12 meseci od datuma proizvodnje istaknutog na ambalaži. Čuvati u zatvorenoj i neoštećenoj ambalaži, u suvoj i provetrenoj prostoriji.



BOJE ZA UNUTRAŠNJU UPOTREBU



MAXIPOL®

Osobine i namena: MAXIPOL je ekološka boja za unutrašnje zidne površine. Odlikuje se izuzetnom belinom, visokom pokrivošću, paropropusnošću i otpornošću na suvo brisanje. Pogodan je za bojenje svih vrsta suvih i tvrdih podloga: fino malterisanih vertikalnih i plafonskih površina, betona, vlaknasto-cementnih površina i gips kartonskih ploča. MAXIPOL se može nijansirati MAXI Color-om ili MAXIFAS Color-om, kao i na MAXIMIX sistemu.

Način rada: Površina mora biti: suva, nosivo sposobna, čista i bez slabo vezanih delova, prašine, vodorastvornih soli, masti i ostalih nečistoća. Staru boju, koja nije dobro vezana, mehanički odstraniti. Neravne površine izravnati nekom od GLETOLIN masa za gletovanje unutrašnjih zidova. Pre bojenja, zidove impregnirati odgovarajućom MAXIKRIL podlogom, u zavisnosti od stanja površine. MAXIPOL nanositi četkom, valjkom ili mašinom za špricanje, u dva pokrívna sloja. Pri čemu se za prvi sloj MAXIPOL može razrediti vodom do 40%, dok se drugi sloj može razrediti do 25%. Drugi sloj naneti nakon 6 časova, odnosno na prethodno osušen premaz. Posle upotrebe, alat odmah oprati vodom.

Radna temperatura: Optimalna radna temperatura je od +10°C do +30°C. Ne sme se koristiti ispod +5°C.

Potrošnja: 125-185ml/m² u dva sloja, u zavisnosti od hrapavosti i upojnosti podloge.

Rok upotrebe i skladištenje: 18 meseci od datuma proizvodnje istaknutog na ambalaži. Čuvati u originalnoj, dobro zatvorenoj i neoštećenoj ambalaži, pri temperaturi od +5°C do +25°C, zaštićeno od direktne sunčeve svetlosti.

MAXIDIS®

Osobine i namena: MAXIDIS je kvalitetna vodoperiva unutrašnja disperziona boja, na bazi akrilnih veziva. Dobro prijanja za podlogu, ima odličnu pokrívnu moć, izrazitu belinu, paropropusnost i otpornost na vlažno brisanje. Namenjena je za zaštitu i dekoraciju unutrašnjih zidnih površina od: betona, produženog maltera, gasbetona, azbest-cementa, iverice. MAXIDIS se može nijansirati MAXI Color-om ili MAXIFAS Color-om, kao i na MAXIMIX sistemu.

Način rada: Površina mora biti: suva, nosivo sposobna, čista i bez slabo vezanih delova, prašine, vodorastvornih soli, masti i ostalih nečistoća. Staru boju, koja nije dobro vezana, mehanički odstraniti. Neravne površine izravnati nekom od GLETOLIN masa za gletovanje unutrašnjih zidova. Pre bojenja, zidove impregnirati odgovarajućom MAXIKRIL podlogom, u zavisnosti od stanja površine. MAXIDIS nanositi četkom, valjkom ili mašinom za špricanje, u dva pokrívna sloja. Pri čemu se boja može razrediti vodom od 15% do 25%. Drugi sloj naneti nakon 6 časova, odnosno na prethodno osušen premaz. Posle upotrebe, alat odmah oprati vodom.

Radna temperatura: Optimalna radna temperatura je od +10°C do +30°C. Ne sme se koristiti ispod +5°C.

Potrošnja: 125-185ml/m² u dva sloja, u zavisnosti od hrapavosti i upojnosti podloge.

Rok upotrebe i skladištenje: 18 meseci od datuma proizvodnje istaknutog na ambalaži. Čuvati u originalnoj, dobro zatvorenoj i neoštećenoj ambalaži, pri temperaturi od +5°C do +25°C, zaštićeno od direktne sunčeve svetlosti.

1 | 3 | 5 | 10 | 15
litara



0.65 | 3 | 5 | 15
litara





MAXIDIS® F

Osobine i namena: MAXIDIS F je unutrašnja, vodoperiva, disperziona boja na bazi akrilnih veziva, izrazito otporna na gljivice i plesan. Dobro prijanja za podlogu, ima odličnu pokrivnu moć, izrazitu belinu, paropropusnost i otpornost na vlažno brisanje. Premaz MAXIDIS F rešava problem buđi u vlažnim prostorijama, kao što su: podrum, kuhinja, kupatilo i sl. MAXIDIS F se može nijansirati MAXI Color-om ili MAXIFAS Color-om, kao i na MAXIMIX sistemu.

Način rada: Površina mora biti: suva, nosivo sposobna, čista i bez slabo vezanih delova, prašine, vodorastvornih soli, masti i ostalih nečistoća. Staru boju, koja nije dobro vezana, mehanički odstraniti. U slučaju zaraženosti površina gljivicama i algama, prethodno ih tretirati MAXICID sredstvom za uništavanje zidnih algi i gljivica. Neravne površine izravnati nekom od GLETOLIN masa za gletovanje unutrašnjih zidova. Pre bojenja, zidove impregnirati odgovarajućom MAXIKRIL podlogom, u zavisnosti od stanja površine. Boju nanositi četkom, valjkom ili mašinom za špricanje, u dva pokriva sloja. Pri čemu se boja može razrediti vodom od 10 do 15%. Da bi se sačuvale fungicidne osobine, ukupno razblaženje MAXIDIS F disperzije vodom ili tonerima ne sme preći 15%. Drugi sloj naneti nakon 6 časova, odnosno na prethodno osušen premaz. Posle upotrebe, alat odmah oprati vodom.

Radna temperatura: Optimalna radna temperatura je od +10°C do +30°C. Ne sme se koristiti ispod +5°C.

Potrošnja: 125-185ml/m² u dva sloja, u zavisnosti od hrapavosti i upojnosti podloge.

Rok upotrebe i skladištenje: 18 meseci od datuma proizvodnje istaknutog na ambalaži. Čuvati u originalnoj, dobro zatvorenoj i neoštećenoj ambalaži, pri temperaturi od +5°C do +25°C, zaštićeno od direktne sunčeve svetlosti.

ULTRADIS®

Osobine i namena: ULTRADIS se svrstava u prvu klasu kvaliteta unutrašnjih boja. Predstavlja ekološku, disperzionu, visokopokrivnu i vodoperivu boju, na bazi akrilata. Posедуje dobru otpornost na prljanje i visoku paropropusnost. Namenjen je za zaštitu i dekoraciju unutrašnjih zidnih površina od: betona, produženog maltera, gasbetona, gips-karton ploča, iverice... Proizvodi se u beloj boji i kao baza za nijansiranje na MAXIMIX sistemu.

Način rada: Površina mora biti: suva, nosivo sposobna, čista i bez slabo vezanih delova, prašine, vodorastvornih soli, masti i ostalih nečistoća. Staru boju, koja nije dobro vezana, mehanički odstraniti. Neravne površine izravnati, nekom od GLETOLIN masa za gletovanje unutrašnjih zidova. Pre bojenja, zidove impregnirati odgovarajućom MAXIKRIL podlogom, u zavisnosti od stanja površine. Nanošenje ULTRADIS-a vršiti četkom, kratkodlakim valjkom ili mašinom za špricanje, u dva pokriva sloja. Pri čemu se boja može razrediti vodom do 15%. Drugi sloj naneti nakon 6 časova, odnosno na prethodno osušen premaz. Posle upotrebe, alat odmah oprati vodom.

Radna temperatura: Optimalna radna temperatura je od +10°C do +30°C. Ne sme se koristiti ispod +5°C.

Potrošnja: 8-9m²/l u dva sloja, u zavisnosti od hrapavosti i upojnosti podloge.

Rok upotrebe i skladištenje: 18 meseci od datuma proizvodnje istaknutog na ambalaži. Čuvati u originalnoj, dobro zatvorenoj i neoštećenoj ambalaži, pri temperaturi od +5°C do +25°C, zaštićeno od direktne sunčeve svetlosti.

0.65 | 3 | 15
litara



1 | 2 | 5 | 10
litara



DEKORATIVNE TEHNIKE



MAXIDECOR® Nova Era

Osobine i namena: MAXIDECOR Nova Era je polutransparentna efektna boja, izradjena na bazi vodene disperzije akrilnog veziva, punila, specijalnih aditiva i pigmentata, oplemenjena posebnim akrilnim perlama. MAXIDECOR Nova Era je vodoperivi premaz, dobre paropropusnosti, neškodljiv za čoveka i okolinu, jednostavan za nanošenje. Namenjen je za zaštitu i dekoraciju unutrašnjih zidnih površina, kod kojih je potrebno postići antički izgled. Može se tonirati na MAXIMIX sistemu prema ton karti MAXIDECOR Nova Era.

Način rada: Površina mora biti: suva, nosivo sposobna, čista i bez slabo vezanih delova, prašine, vodorastvornih soli, masti i ostalih nečistoća. Staru boju koja nije dobro vezana, mehanički odstraniti. Neravne površine izravnati akrilnom masom za gletovanje GLETOLIN G. Potom, na površinu naneti beli ULTRADIS, a sve prema uputstvu proizvođača. Nakon sušenja ULTRADIS-a, nanositi MAXIDECOR Novu Eru koja se isporučuje pripremljena za upotrebu, samo je treba ručno razmešati do homogenizacije. MAXIDECOR Nova Era toniran na MAXIMIX sistemu i MAXIDECOR Nova Era različitih šarži i

datuma proizvodnje obavezno homogenizovati! Materijal u manjim količinama postepeno nanositi u jednom sloju, pokretima četke u svim pravcima, na površini od 1-2m². Pri optimalnim uslovima, 5 do 10 minuta nakon nanošenja, preći plastičnom lepezom preko nanetog materijala, kako bi razbili akrilne perle i postigli finalni izgled.

Radna temperatura: Optimalna radna temperatura je od +10°C do +25°C. Ne sme se koristiti ispod +5°C.

Potrošnja: 7-8m²/l, u zavisnosti od hrapavosti i upojnosti podloge, tehnike i načina nanošenja.

Rok upotrebe i skladištenje: 12 meseci od datuma proizvodnje istaknutog na ambalaži. Čuvati u originalnoj, dobro zatvorenoj i neoštećenoj ambalaži, pri temperaturi od +5°C do +25°C, zaštićeno od direktne sunčeve svetlosti.



MAXIDECOR® Sahara

Osobine i namena: MAXIDECOR Sahara je efektna boja izuzetnog kvaliteta, izradjena na bazi vodene disperzije akrilnog veziva, punila, specijalnih aditiva i efektnih pigmenata. MAXIDECOR Sahara je vodoperivi premaz, dobre paropropusnosti, neškodljiv za čoveka i okolinu, jednostavan za nanošenje. Namenjen je za zaštitu i dekoraciju unutrašnjih zidnih površina, gde je potrebno kreirati uzbudljiv i dinamičan efekat. Može se tonirati na MAXIMIX sistemu prema ton karti MAXIDECOR Sahara.

Način rada: Površina mora biti: suva, nosivo sposobna, čista i bez slabo vezanih delova, prašine, vodorastvornih soli, masti i ostalih nečistoća. Staru boju koja nije dobro vezana, mehanički odstraniti. Neravne površine izravnati akrilnom masom za gletovanje GLETOLIN G. Potom, na površinu naneti ULTRADIS toniran u približnoj nijansi završnog materijala, a sve prema uputstvu proizvođača. Nakon sušenja ULTRADIS-a, nanositi MAXIDECOR Sahara koja se isporučuje pripremljena za upotrebu, samo je treba ručno razmešati do homogenizacije. MAXIDECOR Sahara toniran na MAXIMIX sistemu i MAXIDECOR Sahara različitih šarži i datuma

proizvodnje obavezno homogenizovati! Tehnika nanošenja 1#-MAXIDECOR Saharu u manjim količinama postepeno nanositi u jednom sloju, pokretima četke u svim pravcima, na površini od 1-2m². Pri optimalnim uslovima, 5 do 10 minuta nakon nanošenja, ponovo preći suvom četkom preko nanetog materijala, slobodno „igrajući“ se peskovitim delom, kako bi kreirali finalni izgled i uklonili eventualne tragove četke. Tehnika nanošenja 2#-materijal u manjim količinama postepeno nanositi u jednom sloju, kosim, vertikalnim ili horizontalnim pokretima četke, na površini od 1-2m². Pri optimalnim uslovima, 5 do 10 minuta nakon nanošenja, ponovo preći suvom četkom preko nanetog materijala, suprotnim pokretima od prethodnih, kako bi postigli konačan izgled.

Radna temperatura: Optimalna radna temperatura je od +10°C do +25°C. Ne sme se koristiti ispod +5°C.

Potrošnja: 7-9m²/l, u zavisnosti od hrapavosti i upojnosti podloge, tehnike i načina nanošenja.

Rok upotrebe i skladištenje: 18 meseci od datuma proizvodnje istaknutog na ambalaži. Čuvati u originalnoj, dobro zatvorenoj i neoštećenoj ambalaži, pri temperaturi od +5°C do +25°C, zaštićeno od direktne sunčeve svetlosti.

DEKORATIVNE TEHNIKE



1
litar



1
litar



1
litar



MAXIDECOR® Super Wash

Osobine i namena: MAXIDECOR Super Wash je polutransparentna efektna boja, izradjena na bazi vodene disperzije akrilnog veziva, punila, specijalnih aditiva i pigmentata. MAXIDECOR Super Wash je vodoperivi premaz, dobre paropropusnosti, neškodljiv za čoveka i okolinu, jednostavan za nanošenje. Namenjen je za zaštitu i dekoraciju unutrašnjih zidnih površina, kod kojih je potrebno postići nežan i suptilan izgled. Može se tonirati na MAXIMIX sistemu prema ton karti MAXIDECOR Super Wash.

Način rada: Površina mora biti: suva, nosivo sposobna, čista i bez slabo vezanih delova, prašine, vodorastvornih soli, masti i ostalih

nečistoća. Staru boju koja nije dobro vezana, mehanički odstraniti. Neravne površine izravnati akrilnom masom za gletovanje GLETOLIN G. Potom, na površinu naneti beli ULTRADIS, a sve prema uputstvu proizvođača. Nakon sušenja ULTRADIS-a, nanositi MAXIDECOR Super Wash koji se isporučuje pripremljen za upotrebu, samo ga treba ručno razmešati do homogenizacije. MAXIDECOR Super Wash toniran na MAXIMIX sistemu i MAXIDECOR Super Wash različitih šarži i datuma proizvodnje obavezno homogenizovati! Materijal nanositi čistim i dobro ocedjenim celuloznim sundjerom, u jednom sloju. Ivicu sundjera potopiti u materijal, tako da na sundjeru bude mala količina materijala. Boju nanosi na zid laganim kružnim pokretima, na površini od 1-2m², u jednom sloju. Pri optimal-

nim uslovima 5 do 10 minuta nakon nanošenja, vlažnim sundjerom na kome nema materijala, ponovo preći preko nanetog premaza, kako bi kreirali konačni izgled.

Radna temperatura: Optimalna radna temperatura je od +10°C do +25°C. Ne sme se koristiti ispod +5°C.

Potrošnja: 11-14m²/l, u zavisnosti od hrapavosti i upojnosti podloge, tehnike i načina nanošenja.

Rok upotrebe i skladištenje: 18 meseci od datuma proizvodnje istaknutog na ambalaži. Čuvati u originalnoj, dobro zatvorenoj i neoštećenoj ambalaži, pri temperaturi od +5°C do +25°C, zaštićeno od direktne sunčeve svetlosti.

MAXIDECOR® Antica

Osobine i namena: MAXIDECOR Antica je polutransparentna efektna boja, izrađena na bazi vodene disperzije akrilnog veziva, punila, specijalnih aditiva i pigmentata, oplemenjena posebnim akrilnim perlama. MAXIDECOR Antica je vodoperivi premaz, dobre paropropusnosti, neškodljiv za čoveka i okolinu, jednostavan za nanošenje. Namenjen je za zaštitu i dekoraciju unutrašnjih zidnih površina, kod kojih je potrebno postići antički izgled. Može se tonirati na MAXIMIX sistemu prema ton karti MAXIDECOR Antica.

Način rada: Površina mora biti: suva, nosivo sposobna, čista i bez slabo vezanih delova,

prašine, vodorastvornih soli, masti i ostalih nečistoća. Staru boju koja nije dobro vezana, mehanički odstraniti. Neravne površine izravnati akrilnom masom za gletovanje GLETOLIN G. Potom, na površinu naneti beli ULTRADIS, a sve prema uputstvu proizvođača. Nakon sušenja ULTRADIS-a, nanositi MAXIDECOR Anticu koja se isporučuje pripremljena za upotrebu, samo je treba ručno razmešati do homogenizacije. MAXIDECOR Antica toniran na MAXIMIX sistemu i MAXIDECOR Antica različitih šarži i datuma proizvodnje obavezno homogenizovati! Materijal u manjim količinama postepeno nanositi u jednom sloju, pokretima četke u svim pravcima, na površini od 1-2m². Pri optimalnim uslovima, 5 do 10 minuta nakon nanošenja, preći plastičnom lepezom preko nanetog materijala, kako bi

razbili akrilne perle i postigli konačni izgled.

Radna temperatura: Optimalna radna temperatura je od +10°C do +25°C. Ne sme se koristiti ispod +5°C.

Potrošnja: 7-8m²/l, u zavisnosti od hrapavosti i upojnosti podloge, tehnike i načina nanošenja.

Rok upotrebe i skladištenje: 12 meseci od datuma proizvodnje istaknutog na ambalaži. Čuvati u originalnoj, dobro zatvorenoj i neoštećenoj ambalaži, pri temperaturi od +5°C do +25°C, zaštićeno od direktne sunčeve svetlosti.

MAXIDECOR® Glamour

Osobine i namena: MAXIDECOR Glamour je metalik boja vrhunskog kvaliteta, izrađena na bazi vodene disperzije akrilnog veziva, punila, specijalnih aditiva i efektnih pigmentata. MAXIDECOR Glamour je vodoperivi premaz, dobre paropropusnosti, neškodljiv za čoveka i okolinu, jednostavan za nanošenje. Namenjen je za zaštitu i dekoraciju unutrašnjih zidnih površina, kod kojih je potrebno postići elegantan i moderan efekat. Može se tonirati na MAXIMIX sistemu prema ton karti MAXIDECOR Glamour.

Način rada: Površina mora biti: suva, nosivo sposobna, čista i bez slabo vezanih delova, prašine, vodorastvornih soli, masti i ostalih nečisto-

ća. Staru boju koja nije dobro vezana, mehanički odstraniti. Neravne površine izravnati akrilnom masom za gletovanje GLETOLIN G. Potom, na površinu naneti ULTRADIS toniran u približnoj nijansi završnog materijala, a sve prema uputstvu proizvođača. Nakon sušenja ULTRADIS-a, nanositi MAXIDECOR Glamour koji se isporučuje pripremljen za upotrebu, samo ga treba ručno razmešati do homogenizacije. MAXIDECOR Glamour toniran na MAXIMIX sistemu i MAXIDECOR Glamour različitih šarži i datuma proizvodnje obavezno homogenizovati! Materijal u manjim količinama postepeno nanositi u jednom sloju, pokretima četke u svim pravcima, na površini od 1-2m². Pri optimalnim uslovima, 5 do 10 minuta nakon nanošenja, ponovo preći suvom četkom preko nanetog materijala, kako bi postigli

konačni izgled.

Radna temperatura: Optimalna radna temperatura je od +10°C do +25°C. Ne sme se koristiti ispod +5°C.

Potrošnja: 9-11m²/l, u zavisnosti od hrapavosti i upojnosti podloge, tehnike i načina nanošenja.

Rok upotrebe i skladištenje: 18 meseci od datuma proizvodnje istaknutog na ambalaži. Čuvati u originalnoj, dobro zatvorenoj i neoštećenoj ambalaži, pri temperaturi od +5°C do +25°C, zaštićeno od direktne sunčeve svetlosti.

BOJE I PREMAZI ZA SPOLJAŠNJU UPOTREBU



MAXIFAS®

Osobine i namena: MAXIFAS je kvalitetna fasadna boja, na bazi akrilata. Dobro prijanja na podlogu, ima odličnu pokrivnu moć, paropropusnost, vodoodbojnost i postojanost na atmosferske uticaje i UV zračenje. Upotrebljava se za zaštitu i dekoraciju spoljašnjih i unutrašnjih površina od: betona, produženog maltera, gasbetona, azbest-cementa i sl. Ne preporučuje se za bojenje svežih, još nekarbonizovanih krečnih i krečno-cementnih površina (min. 28 dana). Proizvodi se u beloj boji i kao baza za nijansiranje na MAXIMIX sistemu.

Način rada: Površina mora biti: suva, nosivo sposobna, čista i bez slabo vezanih delova, prašine, vodorastvornih soli, masti i ostalih nečistoća. Staru boju, koja nije dobro vezana, mehanički odstraniti. Neravne površine izravnati nekom od GLETOLIN masa za gletovanje spoljašnjih zidova. Pre bojenja, zidove impregnirati odgovarajućom MAXIKRIL podlogom, u zavisnosti od stanja površine. MAXIFAS nanositi četkom, valjkom ili mašinom za špricanje, u dva pokriva sloja. Pri čemu se boja može razrediti vodom najviše do 15%. Drugi sloj naneti nakon 6 časova, odnosno na prethodno osušen premaz. Posle upotrebe, alat odmah oprati vodom.

Radna temperatura: Optimalna radna temperatura je od +10°C do +30°C. Ne sme se koristiti ispod +5°C, kao i po jakom suncu, vetru, magli i kiši. Sveže nanete površine, u optimalnim uslovima, zaštititi od atmosferskih uticaja najmanje 24 časa.

Potrošnja: 175-300ml/m² u dva sloja, u zavisnosti od hrapavosti i upojnosti podloge.

Rok upotrebe i skladištenje: 18 meseci od datuma proizvodnje istaknutog na ambalaži. Čuvati u originalnoj, dobro zatvorenoj i neoštećenoj ambalaži, pri temperaturi od +5°C do +25°C, zaštićeno od direktne sunčeve svetlosti.

MAXIFAS® Color

Osobine i namena: MAXIFAS Color je kvalitetna, tonirana, fasadna boja, na bazi akrilata. Dobro prijanja na podlogu, ima odličnu pokrivnu moć, paropropusnost, vodoodbojnost i postojanost na atmosferske uticaje i UV zračenje. Upotrebljava se za zaštitu i dekoraciju spoljašnjih i unutrašnjih zidnih površina, kao i za toniranje MAXIFAS-a, MAXIPOL-a i MAXIDIS-a. Ne preporučuje se za bojenje svežih, još nekarbonizovanih krečnih i krečno-cementnih površina (min. 28 dana).

Način rada: Površina mora biti: suva, nosivo sposobna, čista i bez slabo vezanih delova, prašine, vodorastvornih soli, masti i ostalih nečistoća. Staru boju, koja nije dobro vezana, mehanički odstraniti. Neravne površine izravnati nekom od GLETOLIN masa za gletovanje spoljašnjih zidova. Pre bojenja, površine impregnirati odgovarajućom MAXIKRIL podlogom, u zavisnosti od stanja površine. Za pune tonove žute, narandžaste i crvene, preporučujemo ujednačavanje podloge jednim premazom bele boje. MAXIFAS Color nanositi četkom, valjkom ili mašinom za špricanje, u dva pokriva sloja. Pri čemu se boja može razrediti vodom najviše do 15%. Drugi sloj naneti nakon 6 časova, odnosno na prethodno osušen premaz. Posle upotrebe, alat odmah oprati vodom.

Radna temperatura: Optimalna radna temperatura je od +10°C do +30°C. Ne sme se koristiti ispod +5°C, kao i po jakom suncu, vetru, magli i kiši. Sveže nanete površine, u optimalnim uslovima, zaštititi od atmosferskih uticaja najmanje 24 časa.

Potrošnja: 175-300ml/m² u dva sloja, u zavisnosti od hrapavosti i upojnosti podloge.

Rok upotrebe i skladištenje: 18 meseci od datuma proizvodnje istaknutog na ambalaži. Čuvati u originalnoj, dobro zatvorenoj i neoštećenoj ambalaži, pri temperaturi od +5°C do +25°C, zaštićeno od direktne sunčeve svetlosti.

BETAKRIL®

Osobine i namena: BETAKRIL je kvalitetna, akrilna boja za beton. Dobro prijanja na podlogu, ima odličnu vodoodbojnost, pokrivnost, postojanost na atmosferske uticaje i UV zračenje, dobru paropropusnost i alkalnu otpornost. Upotrebljava se za zaštitu i dekoraciju vertikalnih spoljašnjih i unutrašnjih betonskih površina, kao i betonskih krovnih crepova. Ne podnosi visoka mehanička opterećenja i delimično je otporan na delovanje razređenih kiselina, baza i drugih hemikalija. Proizvodi se u 9 osnovnih boja i kao baza za nijansiranje na MAXIMIX sistemu.

Način rada: Površina mora biti: suva, nosivo sposobna, čista i bez slabo vezanih delova, prašine, vodorastvornih soli, masti i ostalih nečistoća. Staru boju, koja nije dobro vezana, mehanički odstraniti. Neravne površine izravnati nekom od GLETOLIN masa za gletovanje spoljašnjih zidova. Pre bojenja, površine impregnirati odgovarajućom MAXIKRIL podlogom, u zavisnosti od stanja površine. BETAKRIL nanositi četkom, valjkom ili mašinom za špricanje, u dva pokriva sloja. Pri čemu se boja može razrediti vodom najviše do 15%. Drugi sloj naneti nakon 6 časova, odnosno na prethodno osušen premaz. Posle upotrebe, alat odmah oprati vodom.

Radna temperatura: Optimalna radna temperatura je od +10°C do +30°C. Ne sme se koristiti ispod +5°C, kao i po jakom suncu, vetru, magli i kiši. Sveže nanete površine, u optimalnim uslovima zaštititi od atmosferskih uticaja najmanje 24 časa.

Potrošnja: 185-250ml/m² u dva sloja, u zavisnosti od hrapavosti i upojnosti podloge.

Rok upotrebe i skladištenje: 18 meseci od datuma proizvodnje istaknutog na ambalaži. Čuvati u originalnoj, dobro zatvorenoj i neoštećenoj ambalaži, pri temperaturi od +5°C do +25°C, zaštićeno od direktne sunčeve svetlosti.





MAXIFAS® SN

Osobine i namena: MAXIFAS SN je visoko kvalitetna fasadna boja, na bazi silikonskih veziva. Dobro prijanja na podlogu, ima odličnu pokrivnu moć, izuzetnu vodoodbojnost i visoku paropropusnost, postojana je na atmosferske uticaje i UV zračenje. Upotrebljava se za zaštitu i dekoraciju spoljašnjih i unutrašnjih mineralnih površina. Proizvodi se u beloj boji i kao baza za nijansiranje na MAXIMIX sistemu.

Način rada: Površina mora biti: suva, nosivo sposobna, čista i bez slabo vezanih delova, prašine, vodorastvornih soli, masti i ostalih nečistoća. Staru boju, koja nije dobro vezana, mehanički odstraniti. Neravne površine izravnati odgovarajućom GLETOLIN masom za gletovanje spoljašnjih zidova. Pre bojenja, zidove impregnirati MAXISIL SN prajmerom. Nakon sušenja prajmera, MAXIFAS SN nanositi četkom, valjkom ili mašinom za špricanje, u dva pokriva sloja. Pri čemu se boja može razrediti vodom najviše do 15%. Drugi sloj naneti nakon 6 časova, odnosno na prethodno osušen premaz. Posle upotrebe, alat odmah oprati vodom.

Radna temperatura: Optimalna radna temperatura je od +10°C do +30°C. Ne sme se koristiti ispod +5°C, kao i po jakom suncu, vetru, magli i kiši. Sveže nanete površine, u optimalnim uslovima, zaštititi od atmosferskih uticaja najmanje 24 časa.

Potrošnja: 175-300ml/m² u dva sloja, u zavisnosti od hrapavosti i upojnosti podloge.

Rok upotrebe i skladištenje: 12 meseci od datuma proizvodnje istaknutog na ambalaži. Čuvati u originalnoj, dobro zatvorenoj i neoštećenoj ambalaži. Pri temperaturi od +5°C do +25°C, zaštićeno od direktne sunčeve svetlosti.



MAXIFAS® ST

Osobine i namena: MAXIFAS ST je visoko kvalitetna fasadna boja, na bazi kalijumovog stakla, akrilnih i silikonskih veziva. Alkalno otporna, ima izuzetnu paropropusnost, dobru vodoodbojnost, otpornost na prljanje, atmosferske uticaje i UV zračenje. Upotrebljava se za zaštitu i dekoraciju spoljašnjih i unutrašnjih mineralnih površina. Zbog svojih izuzetnih karakteristika, preporučuje se za restauraciju starih građevina. Proizvodi se kao bela, a može se i tonirati na MAXIMIX sistemu, u nijansama sa oznakom ST.

Način rada: Površina mora biti: suva, nosivo sposobna, čista i bez slabo vezanih delova, prašine, vodorastvornih soli, masti i ostalih nečistoća. Staru boju, koja nije dobro vezana, mehanički odstraniti. Neravne površine izravnati odgovarajućom GLETOLIN masom za gletovanje spoljašnjih zidova. Pre bojenja, zidove impregnirati MAXISIL ST prajmerom. Nakon sušenja prajmera, MAXIFAS ST nanositi četkom, valjkom ili mašinom za špricanje, u dva pokriva sloja. Pri čemu se boja može razrediti vodom najviše do 15%. Drugi sloj naneti nakon 12 časova, odnosno na prethodno osušen premaz. Posle upotrebe, alat odmah oprati vodom.

Radna temperatura: Optimalna radna temperatura je od +10°C do +25°C. Ne sme se koristiti ispod +8°C, kao i po jakom suncu, vetru, magli i kiši. Sveže nanete površine, u optimalnim uslovima, zaštititi od atmosferskih uticaja najmanje 24 časa.

Potrošnja: 175-300ml/m² u dva sloja, u zavisnosti od hrapavosti i upojnosti podloge.

Rok upotrebe i skladištenje: 9 meseci od datuma proizvodnje istaknutog na ambalaži. Čuvati u originalnoj, dobro zatvorenoj i neoštećenoj ambalaži. Pri temperaturi od +5°C do +25°C, zaštićeno od direktne sunčeve svetlosti. Držati van domašaja dece.



HIDROFOB® M

Osobine i namena: HIDROFOB M je bezbojni silikonski premaz namenjen za dugogodišnju zaštitu fasadne opeke, mermera, kamena, prskanih, pikovanih fasada i sl., od atmosferskog uticaja, iscevetavanja i napada mikroorganizama. Premaz HIDROFOB-a M ne utiče na boju i sjaj premazanih površina.

Način rada: HIDROFOB M pre upotrebe dobro promućkati i spreman je za nanošenje! Podloga mora biti suva, čista, bez prašine i masnoća, da bi se postigla višegodišnja zaštita. Nanosi se na fasadu četkom, valjkom ili mašinom za špricanje. Na jako porozne površine HIDROFOB M nanositi u dva sloja po principu „mokra na mokro“. Posle upotrebe, alat odmah oprati vodom.

Radna temperatura: Optimalna radna temperatura je od +10°C do +30°C. Ne sme se koristiti ispod +5°C.

Potrošnja: Od 200-500ml/m² u zavisnosti od hrapavosti i upojnosti podloge.

Rok upotrebe i skladištenje: 12 meseci od datuma proizvodnje istaknutog na ambalaži. Čuvati u originalnoj, dobro zatvorenoj i neoštećenoj ambalaži, pri temperaturi od +5°C do +25°C, zaštićeno od direktne sunčeve svetlosti.



BOJE I PREMAZI ZA DRVO



AQUAMAX[®] Lasur

Osobine i namena: AQUAMAX Lasur je transparentni premaz na osnovi vodene disperzije akrilnog veziva, specijalnih aditiva, posebnih UV absorbera i stabilizatora. Namenjen je za zaštitu i dekoraciju svih spoljašnjih i unutrašnjih drvenih površina. AQUAMAX Lasur je brižljivo kreiran premaz kako bi istakao prirodnu strukturu drveta, štiteći drvo od UV zraka, vlage i drugih spoljašnjih uticaja. Lako se nanosi i brzo suši. Nema neprijatan miris te je ugodan za korisnika i životnu sredinu. Proizvodi kao bezbojan i nijansirani premaz prema ton karti AQUAMAX Lasur.

Način rada: Drvena površina mora biti čista, suva, čvrsta i izbrušena. Pre prvog bojenja, spoljašnje i unutrašnje drvene površine zaštititi sredstvom AQUAMAX Impregnant, premazom za drvo koji je otporan na gljivice i alge. Nanošenje pigmentiranih AQUAMAX Lasur-a, vršiti u dva sloja, a bezbojni AQUAMAX Lasur u tri sloja. Pri čemu se maksimalno može razrediti vodom do 5%. Drugi sloj naneti nakon 6 časova, odnosno na prethodno osušen premaz. Osušen lazurni premaz ne poseduje miris. Posle upotrebe, alat odmah oprati vodom.

Radna temperatura: Optimalna radna temperatura premaza, drveta i radnog prostora je od +10°C do +30°C. Ne sme se upotrebljavati pri r.v.v. većoj od 80%, kao i po jakom suncu, vetru, magli i kiši.

Potrošnja: ≈11 m²/0,65l za jednoslojni nanos, u zavisnosti od kvaliteta pripremljenih površina i načina nanošenja.

Rok upotrebe i skladištenje: 18 meseci od datuma proizvodnje istaknutog na ambalaži. Čuvati u originalnoj, dobro zatvorenoj i neoštećenoj ambalaži, pri temperaturi od +5°C do +25°C, zaštićeno od direktne sunčeve svetlosti.

AQUAMAX[®] Wood Primer

Osobine i namena: AQUAMAX Wood Primer je ekološka, pokrivna, visoko kvalitetna, osnovna boja za drvo, na bazi vodene disperzije akrilata. Dobro blokira tanin i ostale vodorastvorne fleke. Namenjen je za zaštitu spoljašnjih i unutrašnjih drvenih površina (prozora, vrata, ograda, drvenih krovnih konstrukcija, nadstrešnica i sl.), a pre nanošenja emajla AQUAMAX Wood Paint. Proizvodi se u beloj mat boji.

Način rada: Drvena površina mora biti čista, suva, čvrsta i izbrušena. Pre prvog bojenja, površine koje se ne nalaze u zatvorenom prostoru, u kom se boravi duže vreme, zaštititi sredstvom AQUAMAX Wood Protect, koje štiti drvo od truljenja i napada štetočina. Stare, dobro očuvane premaze dovoljno je samo prethodno izbrusiti finim brusnim papirom. Loše prihvaćene premaze ukloniti u potpunosti. Neravnine na drvetu popuniti AQUAMAX-om Wood Kit. Preporučujemo nanošenje AQUAMAX-a Wood Primer, u dva sloja. Posebno kod drveta bogatog taninom (hrast, bukva, kesten i sl.), i drveta sa dosta čvorova. Nanositi četkom ili valjkom, pri čemu se može razrediti vodom do 5% (do 10%, ukoliko se nanosi mašinom za špricanje). Sposobnost premaza da blokira tanin opada sa razređivanjem. Drugi sloj naneti nakon 6 časova, odnosno na prethodno osušen premaz. Osušen premaz izbrusiti finim brusnim papirom, radi uklanjanja podignutih drvenih vlakana. Osušena boja ne poseduje miris. Posle upotrebe, alat odmah oprati vodom.

Radna temperatura: Optimalna radna temperatura premaza, drveta i radnog prostora je od +10°C do +30°C. Ne sme se upotrebljavati pri r.v.v. većoj od 80%, kao i po jakom suncu, vetru, magli i kiši.

Potrošnja: ≈11 m²/0,65l za jednoslojni nanos, u zavisnosti od kvaliteta pripremljenih površina i načina nanošenja.

Rok upotrebe i skladištenje: 18 meseci od datuma proizvodnje istaknutog na ambalaži. Čuvati u originalnoj, dobro zatvorenoj i neoštećenoj ambalaži, pri temperaturi od +5°C do +25°C, zaštićeno od direktne sunčeve svetlosti.

AQUAMAX[®] Wood Paint

Osobine i namena: AQUAMAX Wood Paint je ekološki, visoko kvalitetni emajl za drvo, na bazi vodene disperzije akrilata. Odlikuje se izuzetnom belinom, postojanošću (ne žuti), ima odličnu pokrivnu moć, otporan je na atmosferske uticaje i UV zračenje. Namenjen je za zaštitu i dekoraciju spoljašnjih i unutrašnjih drvenih površina (prozora, vrata, ograda, drvenih krovnih konstrukcija, nadstrešnica i sl.). Praktično je bez mirisa. Proizvodi se u beloj boji u visokom sjaju, polusjaju i matu. Može se nijansirati na MAXIMIX sistemu.

Način rada: Drvena površina mora biti čista, suva, čvrsta i izbrušena. Pre prvog bojenja, površine koje se nisu u zatvorenom prostoru, u kom se boravi duže vreme, zaštititi sredstvom AQUAMAX Wood Protect, koje štiti drvo od truljenja i napada štetočina. Stare, dobro očuvane premaze dovoljno je samo prethodno izbrusiti finim brusnim papirom. Loše prihvaćene premaze ukloniti u potpunosti. Neravnine na drvetu popuniti AQUAMAX-om Wood Kit. Pre nanošenja emajla, na pripremljene površine, naneti osnovnu boju AQUAMAX Wood Primer. Nanošenje AQUAMAX-a Wood Paint, vršiti u dva sloja. Pri čemu se boja može razrediti vodom do 10% ako se upotrebljava četka ili valjak (do 20%, ukoliko se nanosi mašinom za špricanje). Pokrivenost boje opada sa razređivanjem. Drugi sloj naneti nakon 6 časova, odnosno na prethodno osušen premaz. Osušena boja ne poseduje miris. Posle upotrebe, alat odmah oprati vodom.

Radna temperatura: Optimalna radna temperatura premaza, drveta i radnog prostora je od +10°C do +30°C. Ne sme se upotrebljavati pri r.v.v. većoj od 80%, kao i po jakom suncu, vetru, magli i kiši.

Potrošnja: ≈11 m²/0,65l za jednoslojni nanos, u zavisnosti od kvaliteta pripremljenih površina i načina nanošenja.

Rok upotrebe i skladištenje: 18 meseci od datuma proizvodnje istaknutog na ambalaži. Čuvati u originalnoj, dobro zatvorenoj i neoštećenoj ambalaži, pri temperaturi od +5°C do +25°C, zaštićeno od direktne sunčeve svetlosti.



POMOĆNA SREDSTVA



MAXICLEANER® 1

Osobine i namena: MAXICLEANER 1 je sredstvo u spreju, izrađeno na bazi specijalnih aktivnih sastojaka koji trenutno uklanjaju tragove fleka sa fuga, zidova, podova i zaptivnih spojeva u vlažnim prostorijama. Namijenjeno je za upotrebu u spoljašnjim i unutrašnjim prostorima kod fleka nastalih usled povećane vlažnosti.

Način rada: MAXICLEANER 1 je pripremljen za upotrebu, samo naprskajte fleku sa udaljenosti od 10-15cm. Ostavite sredstvo da deluje 10 minuta i nakon toga vodom i sundjerom dobro isperite naprskane površine. Ukoliko sa tretirane površine fleka nije uklonjena ili želite da očistite savitljive spojeve (npr. silikon), ponovite postupak nakon 10 minuta. Posle upotrebe, prskalicu zatvoriti i oprati ruke.

Upozorenje: Izbegavati upotrebu proizvoda na staklu, biljkama, odeći, površinama od metala, na obojenim i lakiranim drvenim površinama. MAXICLEANER 1 ne mešati sa bojama i drugim premazima.

Radnu temperaturu: Optimalna radna temperatura je od +5°C do +35°C. Ne koristiti proizvod prilikom jakih vetrova, padavina i u prostorijama koje se ne provetravaju.

Potrošnja: 50-100ml/m².

Rok trajanja i skladištenje: 12 meseci od datuma proizvodnje, istaknutog na ambalaži. Sredstvo čuvati u uspravnom položaju na tamnom mestu pri temperaturi od +5°C do +25°C. Držati van domašaja dece.



MAXICID®

Osobine i namena: MAXICID je premaz sa dodatkom specijalnih fungicida i algicida. Upotrebljava se za uništavanje zidnih algi i plesni na unutrašnjim zidnim površinama. Deluje na najraširenije vrste zidnih algi i plesni, a zelene zidne alge posle tretiranja MAXICID-om potpuno gube boju.

Način rada: Pre upotrebe MAXICID dobro proučkati i spreman je za nanošenje! Nanošenje vršiti valjkom ili četkom, na površine koje su vidljivo zaražene plesnima i algama, kao i na površine za koje postoji sumnja da su zaražene. Vreme delovanja nanetog MAXICID-a na zaražene površine, a pre nanošenja boje, je minimum 24 časa. Sa tretirane površine „na suvo“ odstraniti uništene alge i buđi. Ako su delovi zida više zaraženi, postupak ponoviti. Nakon toga površinu premazati MAXIDIS-om F, vodoperivom disperzionom bojom otpornom na gljivice i plesni. Posle upotrebe, alat odmah oprati vodom.

Radna temperatura: Od +5°C do +35°C.

Potrošnja: 100-200ml/m² u zavisnosti od stepena zaraženosti, hrapavosti i upojnosti podloge.

Rok upotrebe i skladištenje: 12 meseci od datuma proizvodnje istaknutog na ambalaži. Čuvati u originalnoj, dobro zatvorenoj i neoštećenoj ambalaži, pri temperaturi od +5°C do +25°C, zaštićeno od direktne sunčeve svetlosti. Držati van domašaja dece.



MAXI® COLOR

Osobine i namena: MAXI Color je kvalitetna pigmentna preparacija namenjena za ručno nijansiranje unutrašnjih zidnih boja. Maksimalno doziranje je 3 MAXI Color-a na 151 boju.

Način rada: Pre upotrebe bočicu MAXI Color-a dobro promućkati, a zatim ručno ili električnom mešalicom umešati u boju, do potpuno homogenizacije.

Rok upotrebe i skladištenje: 12 meseci od datuma proizvodnje istaknutog na ambalaži. Čuvati u originalnoj, dobro zatvorenoj i neoštećenoj ambalaži, pri temperaturi od +5°C do +25°C, zaštićeno od direktne sunčeve svetlosti.



LEPKOVI ZA DRVO I PARKET



MAXIFIX® D-1

Osobine i namena: MAXIFIX D-1 se upotrebljava u industriji nameštaja, za montažu i površinska lepljenja, u proizvodnji panel-ploča, za lepljenje iverice i sl., na drvene površine.

Način rada: MAXIFIX D-1 je pripremljen za upotrebu, samo ga treba promešati. Nanosi se ručno ili mašinski. Površina za lepljenje treba da bude glatka, suva, bez prašine i masnoća. Dalja obrada zalepljenih površina moguća je nakon 24 časa od momenta lepljenja.

Uslovi lepljenja: Pritisak presovanja: 0.4-0.5 MPa; vreme presovanja: 120 min; relativna vlažnost drveta: do 10%; temperatura lepka, drveta i okoline treba da bude od +15°C do +25°C; najniža radna temperatura je 12°C.

Potrošnja: Od 0.15-0.2kg/m².

Rok upotrebe i skladištenje: 12 meseci od datuma proizvodnje istaknutog na ambalaži. Čuvati u originalnoj, dobro zatvorenoj i neoštećenoj ambalaži, pri temperaturi od +5°C do +25°C, zaštićeno od direktne sunčeve svetlosti.



MAXIFIX® D-3

Osobine i namena: MAXIFIX D-3 se upotrebljava za lepljenje drveta, pri izradi fasadne stolarije, kao i za spajanje nekih vrsta podova i izradu laminiranih profila. Odnosno za sva dužinska i širinska spajanja drveta, koja su izložena povišenoj vlažnosti ili kratkotrajnom uticaju vode.

Način rada: MAXIFIX D-3 je pripremljen za upotrebu, samo ga treba promešati. Nanosi se ručno ili mašinski. Površina za lepljenje treba da bude glatka, suva, bez prašine i masnoća. Dalja obrada zalepljenih površina moguća je nakon 24 časa od momenta lepljenja.

Uslovi lepljenja: Pritisak presovanja: 0.4-0.5 MPa; vreme presovanja: 120 min; relativna vlažnost drveta: do 10%; temperatura lepka, drveta i okoline treba da bude od +15°C do +25°C; najniža radna temperatura je 12°C.

Potrošnja: Od 0.15-0.2kg/m².

Rok upotrebe i skladištenje: 12 meseci od datuma proizvodnje istaknutog na ambalaži. Čuvati u originalnoj, dobro zatvorenoj i neoštećenoj ambalaži, pri temperaturi od +5°C do +25°C, zaštićeno od direktne sunčeve svetlosti.



MAXIFIX® D-5

Osobine i namena: MAXIFIX D-5 se upotrebljava u industriji nameštaja za dužinska i širinska spajanja mekog, a naročito tvrdog drveta, lepljenje stolica, odnosno svuda gde je potrebna velika čvrstina zalepljenih spojeva.

Način rada: MAXIFIX D-5 je pripremljen za upotrebu, samo ga treba promešati. Nanosi se ručno ili mašinski. Površina za lepljenje treba da bude glatka, suva, bez prašine i masnoća. Dalja obrada zalepljenih površina moguća je nakon 24 sata od momenta lepljenja.

Uslovi lepljenja: pritisak presovanja: 0.4-0.5 MPa; vreme presovanja: 120 min; relativna vlažnost drveta: do 10%; temperatura lepka, drveta i okoline treba da bude od +15°C do +25°C; najniža radna temperatura je 12°C; vlažnost vazduha: 60%.

Potrošnja: Od 0.15-0.2kg/m².

Rok upotrebe i skladištenje: 12 meseci od datuma proizvodnje istaknutog na ambalaži. Čuvati u originalnoj, dobro zatvorenoj i neoštećenoj ambalaži, pri temperaturi od +5°C do +25°C, zaštićeno od direktne sunčeve svetlosti.





MAXIKOL® KP

Osobine i namena: MAXIKOL KP upotrebljava se za lepljenje svih klasičnih parketa i svih drvenih prefabrikiranih sitnog formata za betonske, drvene i slične podloge.

Način rada: Površina mora biti: čista, čvrsta, suva, otporna na pritisak, očišćena od prašine, slabo vezanih delova i masnoća. Neravne podove potrebno je izravnati SAMOLIV-om. Pre nanošenja lepka, površine je potrebno grundirati odgovarajućim MAXIKRIL prajmerom, u zavisnosti od stanja površine. Zbog vremena sušenja lepak ne nanositi na površinu veću od 1-2m², pre polaganja parketa. MAXIKOL KP je pripremljen za upotrebu. MAXIKOL KP nanositi nazubljenom lopaticom. Na nanoseni lepak položiti parket i dobro pritisnuti. Prohodnost se ostvaruje nakon 24 časa. Dalja obrada parketa, brušenje i lakiranje, može se vršiti najmanje 5 dana nakon lepljenja.

Uslovi lepljenja: Vlažnost betonske podloge je maksimalno 2.5%; relativna vlažnost parketa: 9%; radna temperatura vazduha, podloge i parketa treba da bude od +15°C do +25°C; najniža radna temperatura je 12°C.

Potrošnja: 0.8-2.0kg/m², u zavisnosti od pripremljenosti podloge i načina nanošenja.

Rok upotrebe i skladištenje: 12 meseci od datuma proizvodnje istaknutog na ambalaži. Čuvati u originalnoj, dobro zatvorenoj i neoštećenoj ambalaži, pri temperaturi od +5°C do +25°C, zaštićeno od direktne sunčeve svetlosti.

MAXIKOL® PU Primer MAXIKOL® PU 610

Osobine i namena: MAXIKOL PU Primer je visoko kvalitetni jednodokomponentni poliuretanski prajmer. Koristi se kao temeljni premaz za učvršćivanje estriha, kao i za sisteme se podnim grejanjem, a pre nanošenja MAXIKOL PU lepka. Može se upotrebljavati na upijajućim i neupijajućim podlogama, kod kojih je sadržaj vlage manji od 3.5%. Duboko prodire u upojne površine, poboljšava prijanjanje lepka i smanjuje upojnost podloge.

Način rada: Površina mora biti: čista, čvrsta, suva, otporna na pritisak, očišćena od prašine, slabo vezanih delova i masnoća. Vлага podloge kod polaganja parketa ne sme da biti veća 2.4%, dok uz primenu MAXIKOL PU Primer-a površina može sadržati do 3.5% vlage. MAXIKOL PU Primer je spreman za upotrebu. Prajmer nanositi valjkom sa kratkom dlakom ili finom četkom. Kod jako upojnih površina prajmer nanositi 2 puta. Drugi sloj naneti na prethodno osušen premaz (2-3 sata). Ako se koristi kao impregnacija MAXIKOL PU Primer nanositi do potpunog zasićenja podloge. Pri optimalnim uslovima, lepak se može naneti nakon 4 časa od nanošenja prajmera.

Radna temperatura: Optimalna radna temperatura je od +18°C do +25°C, uz maksimalnu relativnu vlažnost vazduha od 60%. Ne sme se koristiti ispod +15°C.

Potrošnja: 100-300ml/m², u zavisnosti od hrapavosti i upojnosti podloge i načina nanošenja.

Rok upotrebe i skladištenje: 12 meseci od datuma proizvodnje istaknutog na ambalaži. Čuvati u originalnoj, dobro zatvorenoj i neoštećenoj ambalaži, pri temperaturi od +5°C do +25°C, zaštićeno od direktne sunčeve svetlosti. Držati van domašaja dece.

Osobine i namena: MAXIKOL PU 610 je visoko kvalitetni, dvokomponentni lepak na bazi poliuretana, punila i aditiva. Koristi se za lepljenje svih vrsta parketa, drvenih podnih obloga i laminata. Može se aplicirati na upijajuće i neupijajuće podloge, gde sadržaj vlage ne prelazi 2%. Odlikuje se dobrom adhezijom i fleksibilnošću, pa se može koristiti i kod sistema sa podnim grejanjem.

Način rada: Površina mora biti: čista, čvrsta, suva, otporna na pritisak, očišćena od prašine, slabo vezanih delova i masnoća. Neravne podove potrebno je izravnati SAMOLIV-om. MAXIKOL PU 610 se sastoji od dve komponente, čvrste A i tečne B. Odnos mešanja je A:B= 6:1. Komponente spojiti u propisanom odnosu i mešati 5 minuta. Lepak kao takav je spreman za upotrebu. Ukoliko vlaga površine prelazi 2%, istu je potrebno tretirati MAXIKOL PU Primer-om. Očvršćavanje počinje nakon 40 minuta, pri temperaturi od +20°C. Otvoreno vreme kao i vreme potpunog očvršćavanja, zavisi od temperature prostora gde se radovi izvode. Lepak nanositi nazubljenim gletrom prema propisanom standardu, koji se razlikuje u odnosu na tip materijala koji se lepi. Dalja obrada parketa, brušenje i lakiranje, može se vršiti najmanje 6 časova, nakon lepljenja. Alat očistiti, dok lepak još nije vezao (krpom, papirom...).

Radna temperatura: Od +15°C do +25°C.

Potrošnja: 0.8-2.0kg/m², u zavisnosti od pripremljenosti podloge i načina nanošenja.

Rok upotrebe i skladištenje: 12 meseci od datuma proizvodnje istaknutog na ambalaži. Čuvati u originalnoj, dobro zatvorenoj i neoštećenoj ambalaži, pri temperaturi od +5°C do +25°C, zaštićeno od direktne sunčeve svetlosti. Držati van domašaja dece.



PROIZVODI ZA KERAMIKU



KERAMOL® Enterijer

Osobine i namena: KERAMOL Enterijer je suvi tip građevinskog lepka na bazi hidrauličnih veziva i aditiva. Namijenjen je za lepljenje zidnih, podnih keramičkih pločica u enterijerima, kao i gasbetonskih elemenata.

Način rada: KERAMOL Enterijer od 25kg dodati na 7l vode i mešati do stvaranja homogene mase bez grudvica. Sačekati 15 minuta, pa ponovno intenzivno izmešati. Ovako pripremljena masa spremna je za ugradnju i mora se utrošiti u roku od 2 časa. Zidne površine na koje se nanosi lepak, moraju biti nosivo sposobne, očišćene od prašine, masti i drugih nečistoća. Pre nanošenja lepka površine grundirati odgovarajućom MAXIKRIL podlogom, u zavisnosti od stanja površine. Nanošenje lepka vršiti nazubljenom lopaticom. Pločice postavljati na nanoseni lepak pomerajući ih levo-desno, gore-dole. Praznine između pločica nakon min. 24 časa popuniti FUGALIN-om. Nakon postavljanja, pločice i alat odmah oprati vodom.

Radna temperatura: Od +5°C do +30°C.

Potrošnja: Od 2-5kg/m² u zavisnosti od pripremljenosti podloge i vrste nazubljene lopatice.

Rok upotrebe i skladištenje: 6 meseci od datuma proizvodnje istaknutog na ambalaži. Čuvati u zatvorenoj i neoštećenoj ambalaži, u suvoj i provetrenoj prostoriji.

KERAMOL®

Osobine i namena: KERAMOL je suvi tip građevinskog lepka, na bazi hidrauličnih veziva, sintetičkih polimera i aditiva. Namijenjen je za lepljenje zidnih, podnih i fasadnih keramičkih pločica kao i gasbetonskih elemenata. Temperaturno postojan od -20°C do +70°C.

Način rada: KERAMOL od 25kg dodati na 7l vode i mešati do stvaranja homogene mase bez grudvica. Sačekati 15 minuta, pa ponovno intenzivno izmešati. Ovako pripremljena masa spremna je za ugradnju i mora se utrošiti u roku od 2 časa. Zidne površine na koje se nanosi lepak, moraju biti nosivo sposobne, očišćene od prašine, masti i drugih nečistoća. Pre nanošenja lepka površine grundirati odgovarajućom MAXIKRIL podlogom, u zavisnosti od stanja površine. Nanošenje lepka vršiti nazubljenom lopaticom. Pločice postavljati na nanoseni lepak pomerajući ih levo-desno, gore-dole. Praznine između pločica nakon min. 24 časa popuniti FUGALIN-om. Nakon postavljanja, pločice i alat odmah oprati vodom.

Radna temperatura: Od +5°C do +30°C.

Potrošnja: Od 2-5kg/m² u zavisnosti od pripremljenosti podloge i vrste nazubljene lopatice.

Rok upotrebe i skladištenje: 6 meseci od datuma proizvodnje istaknutog na ambalaži. Čuvati u zatvorenoj i neoštećenoj ambalaži, u suvoj i provetrenoj prostoriji.

KERAMOL® Elastik

Osobine i namena: KERAMOL Elastik je suvi tip građevinskog lepka na bazi hidrauličnih veziva, sintetičkih polimera i aditiva. Temperaturno postojan od -20°C do +70°C. Namijenjen je prvenstveno za spoljašnje radove kao i za lepljenje na problematične površine, kao što su: stare keramičke pločice, gips kartonski elementi, podovi u objektima sa podnim grejanjem i sl.

Način rada: KERAMOL Elastik od 25kg dodati na 7l vode i mešati do stvaranja homogene mase bez grudvica. Sačekati 15 minuta, pa ponovno intenzivno izmešati. Ovako pripremljena masa spremna je za ugradnju i mora se utrošiti u roku od 2 časa. Zidne površine na koje se nanosi lepak, moraju biti nosivo sposobne, očišćene od prašine, masti i drugih nečistoća. Pre nanošenja lepka površine grundirati odgovarajućom MAXIKRIL podlogom, u zavisnosti od stanja površine. Ako se lepi "pločica na pločicu" površine grundirati MAXIKRIL Ceramic podlogom. Nanošenje lepka vršiti nazubljenom lopaticom. Pločice postavljati na nanoseni lepak pomerajući ih levo-desno, gore-dole. Praznine između pločica nakon min. 24 časa popuniti FUGALIN-om. Nakon postavljanja, pločice i alat odmah oprati vodom.

Radna temperatura: Od +5°C do +30°C.

Potrošnja: Od 2-5kg/m² u zavisnosti od pripremljenosti podloge i vrste nazubljene lopatice.

Rok upotrebe i skladištenje: 6 meseci od datuma proizvodnje istaknutog na ambalaži. Čuvati u zatvorenoj i neoštećenoj ambalaži, u suvoj i provetrenoj prostoriji.



MAŠINSKI MALTERI



FUGALIN®

Osobine i namena: FUGALIN je vodoodbojna, paropropusna, elastična, fungicidno zaštićena masa za fugovanje, koja odlično prijanja na površinu i otporna je na ogrebotine. Namenjen je za fugovanje keramičkih i staklenih pločica, mozaika i kamena kod unutrašnjih i spoljašnjih radova. Koristi se kako za zidne tako i za podne površine. Maksimalna širina fuge ne sme biti veća od 10mm. FUGALIN zbog svojih izuzetnih tehničkih svojstava pogodan je za primenu u kupatilima, kuhinjama, kao i u enterijerima koji poseduju sistem podnog grejanja. FUGALIN se proizvodi u različitim nijansama, prema MAXIMA ton karti masa za fugovanje.

Način rada: FUGALIN od 2kg dodati na ≈600ml vode i dobro izmešati mešalicom. Sačekati 5-10 minuta, pa ponovo intenzivno izmešati. Ovako pripremljena masa spremna je za ugradnju i mora se utrošiti u roku od 2 časa. FUGALIN nanositi gumenom gletericom za fugovanje, koso u odnosu na smer fuga, tako što se utisne u fuge. Površina koja se fuguje prethodno mora biti navlažena. Nakon nanošenja, posle približno 10-15 min., celokupnu površinu pločica i fuga obrisati finim sunđerom za fuge, a potom ispolirati suvom krpom. Vodoodbojnost FUGALIN-a se postiže od 5-7 dana nakon ugradnje. Kod pločica koje su jako porozne i grube, pre početka rada proveriti prvo kako se čiste. Ako lepak kojim su lepljene pločice nije potpuno suv može doći do promene boje fuge. Po pločicama se može hodati 12 časova nakon ugradnje FUGALIN-a. Posle upotrebe, alat odmah oprati vodom.

Radna temperatura: Optimalna radna temperatura je od +10°C do +30°C. Ne sme se koristiti ispod +5°C, kao i po jakom suncu, vetru, magli i kiši.

Potrošnja: Od 0.5-1.0kg/m², u zavisnosti od širine i dubine fuga, kao i formata pločica.

Rok upotrebe i skladištenje: 24 meseca od datuma proizvodnje istaknutog na ambalaži. Čuvati u zatvorenoj i neoštećenoj ambalaži, u suvoj i provetrenoj prostoriji.



MAXIMAL®

Osobine i namena: MAXIMAL je gotovi krečno-cementni malter, namenjen za mašinsko i ručno malterisanje svih nosivo sposobnih unutrašnjih zidnih površina. Može se koristiti kod svih vrsta zidova od cigle, opeke, gasbetonskih elemenata, betona i prirodnog kamena.

Način rada: Površine moraju biti suve, očišćene od prašine, masti i drugih nečistoća kao i slabo vezanih delova. Veće neravnine kao i rupe i šliceve od instalacija potrebno je prethodno ispuniti. Kod zidova koji su izrađeni ciglom, gde su fugne doboke i široke, iste je potrebno prethodno ispuniti pre malterisanja. Ovako pripremljene površine gundirati. Prilikom grundiranja glatkih površina, pre svega savetujemo upotrebu MAXIMAL Šrpic-a; druga preporuka je akrilni vezivni most MAXIKRIL Contact. Jako upojne površine grundirati MAXIKRIL Concentrate podlogom. Malter nanositi mašinski i odmah nakon toga grubo poravnati aluminijumskom „H” letvom. Posle delimičnog sušenja vrši se odstranjivanje viška materijala. Malter se „otvara” aluminijumskom „T” letvom ili rešetkastim strugačem (rajbnom). Površina posle ove obrade ostaje gruba. Nakon „otvaranja” površina se kvasi vodom i perdaši sunđerastom hoblom, čime se dobija fini konačni izgled. Minimalna debljina sloja je 1.5cm. Na neravnim površinama kod kojih je potrebno nanositi malter u debljem sloju, ponovo naneti malter sa pravljnjem pauze ali dok prethodni sloj još nije vezao.

Radna temperatura: Optimalna radna temperatura od +5°C do +25°C, pri čemu i vazduh i površina na koju se nanosi malter moraju biti u ovom temperaturnom opsegu.

Potrošnja: ≈14kg/m² za 10mm debljine za ravne površine.

Rok upotrebe i skladištenje: 6 meseci od datuma proizvodnje istaknutog na ambalaži. Čuvati u zatvorenoj i neoštećenoj ambalaži, u suvoj i provetrenoj prostoriji.



MAXIMAL® C

Osobine i namena: MAXIMAL C je gotovi cementni malter namenjen za mašinsko i ručno malterisanje svih nosivo sposobnih unutrašnjih i spoljašnjih zidnih površina. Može se koristiti kod svih vrsta zidova od cigle, opeke, gas betonskih elemenata, betona i prirodnog kamena. Preporučuje se za prostore gde je povećana vlažnost, mokri čvorovi, podrumске prostorije...

Način rada: Površine moraju biti suve, očišćene od prašine, masti i drugih nečistoća kao i slabo vezanih delova. Veće neravnine kao i rupe i šliceve od instalacija potrebno je prethodno ispuniti. Kod zidova koji su izrađeni ciglom, gde su fugne doboke i široke, iste je potrebno prethodno ispuniti pre malterisanja. Ovako pripremljene površine gundirati. Prilikom grundiranja glatkih površina, pre svega savetujemo upotrebu MAXIMAL Šrpic-a; druga preporuka je akrilni vezivni most MAXIKRIL Contact. Jako upojne površine grundirati MAXIKRIL Concentrate podlogom. Malter nanositi mašinski i odmah nakon toga grubo poravnati aluminijumskom „H” letvom. Posle delimičnog sušenja vrši se odstranjivanje viška materijala. Malter se „otvara” aluminijumskom „T” letvom ili rešetkastim strugačem (rajbnom). Površina posle ove obrade ostaje gruba. Nakon „otvaranja” površina se kvasi vodom i perdaši sunđerastom hoblom, čime se dobija fini konačni izgled. Minimalna debljina sloja je 1.5cm. Na neravnim površinama kod kojih je potrebno nanositi malter u debljem sloju, ponovo naneti malter sa pravljnjem pauze ali dok prethodni sloj još nije vezao.

Radna temperatura: Optimalna radna temperatura od +5°C do +25°C, pri čemu i vazduh i površina na koju se nanosi malter moraju biti u ovom temperaturnom opsegu.

Potrošnja: ≈16kg/m² za 10mm debljine za ravne površine.

Rok upotrebe i skladištenje: 6 meseci od datuma proizvodnje istaknutog na ambalaži. Čuvati u zatvorenoj i neoštećenoj ambalaži, u suvoj i provetrenoj prostoriji.



MAŠINSKI MALTERI



MAXIMAL® S

Osobine i namena: MAXIMAL S je gotovi cementno-krečni malter, namenjen za mašinsko i ručno malterisanje svih nosivo sposobnih spoljašnjih i unutrašnjih zidnih površina. Može se koristiti kod svih vrsta zidova od cigle, opeke, gasbetonskih elemenata, betona i prirodnog kamena.

Način rada: Površine moraju biti suve, očišćene od prašine, masti i drugih nečistoća kao i slabo vezanih delova. Veće neravnine kao i rupe i šliceve od instalacija potrebno je prethodno ispuniti. Kod zidova koji su izrađeni ciglom, gde su fugne doboke i široke, iste je potrebno prethodno ispuniti pre malterisanja. Ovako pripremljene površine gundirati. Prilikom gundiranja glatkih površina, pre svega savetujemo upotrebu MAXIMAL Šrpic-a; druga preporuka je akrilni vezivni most MAXIKRIL Contact. Jako upojne površine gundirati MAXIKRIL Concentrate podlogom. Malter nanositi mašinski i odmah nakon toga grubo poravnati aluminijumskom „H“ letvom. Posle delimičnog sušenja vrši se odstranjivanje viška materijala. Malter se „otvara“ aluminijumskom „T“ letvom ili rešetkastim strugačem (rajbnom). Površina posle ove obrade ostaje gruba. Nakon „otvaranja“ površina se kvasi vodom i perdaši sunderastom hoblom, čime se dobija fini konačni izgled. Minimalna debljina sloja je 1.5cm. Na neravnim površinama kod kojih je potrebno nanositi malter u debljem sloju, ponovo naneti malter sa pravljenjem pauze ali dok prethodni sloj još nije vezao.

Radna temperatura: Optimalna radna temperatura od +5°C do +25°C, pri čemu i vazduh i površina na koju se nanosi malter moraju biti u ovom temperaturnom opsegu.

Potrošnja: ≈14kg/m² za 10mm debljine za ravne površine.

Rok upotrebe i skladištenje: 6 meseci od datuma proizvodnje istaknutog na ambalaži. Čuvati u zatvorenoj i neoštećenoj ambalaži, u suvoj i provetrenoj prostoriji.



MAXIMAL® G

Osobine i namena: MAXIMAL G je gotovi gipsano-krečni malter, namenjen mašinskom i ručnom malterisanju svih nosivo sposobnih unutrašnjih zidnih površina. Može se koristiti kod svih vrsta zidova od cigle, opeke, gasbetonskih elemenata, betona i prirodnog kamena.

Način rada: Površine moraju biti suve, očišćene od prašine, masti i drugih nečistoća kao i slabo vezanih delova. Kod zidova koji su izrađeni ciglom, gde su fugne doboke i široke, iste je potrebno prethodno ispuniti pre malterisanja. Ovako pripremljene površine gundirati. Prilikom impregniranja glatkih betonskih površina upotrebiti akrilni vezivni most MAXIKRIL Contact. Jako upojne površine gundirati MAXIKRIL Concentrate podlogom. Malter nanositi mašinski i odmah nakon toga se grubo poravnati aluminijumskom „H“ letvom. Posle delimičnog sušenja, vrši se „filcanje“ materijala. Na taj način, materijal se finalno respoređuje i ravna. Nakon „filcanja“, površina se „leptira“, gletuje, čime se dobija fini, glatki konačni izgled. Minimalna debljina sloja je 8mm. Za neravne površine gde je potrebno nanositi malter u debljem sloju, nanošenje vršiti dva puta. Prvi sloj treba špricati i poravnati češljem tako da ostane grub, sačekati da se stvrdne i bude suv, pa onda nanositi drugi sloj. Nakon špricanja materijala isprazniti crevo, pumpu i mešalicu. Ne mešati sa drugim materijalima!

Radna temperatura: Optimalna radna temperatura je od +5°C do +25°C, pri čemu i vazduh i površina na koju se nanosi malter moraju biti u tom temperaturnom opsegu.

Potrošnja: ≈12kg/m² za 10mm debljine za ravne površine.

Rok upotrebe i skladištenje: 6 meseci od datuma proizvodnje istaknutog na ambalaži. Čuvati u zatvorenoj i neoštećenoj ambalaži, u suvoj i provetrenoj prostoriji.



MAXIMAL® Šrpic

Osobine i namena: MAXIMAL Šrpic je vezivno sredstvo, vezivni most namenjen za mašinsko i ručno nanošenje. Koristi se kod svih podloga koje se malterišu. Njegova upotreba posebno se preporučuje kod jako upijajućih, glatkih i kritičnih podloga (podloge od betona, cigle, opeke, gasbetonskih elemenata, mešoviti zidova, prirodnog kamena). Upotrebom MAXIMAL Šrpica postiže se dobra prionljivost maltera, izjednačava se upojnost podloge, dobija se hrapava površina.

Način rada: Površine moraju biti suve, očišćene od prašine, masti i drugih nečistoća kao i slabo vezanih delova. MAXIMAL Šrpic nanositi mašinski špricanjem ili ručno zidarskom vangelom. Kod površina od različitih materijala potrebno je dodatno postaviti mrežicu koja će sprečiti stvaranje pukotina. Pre nanošenja proveriti da li su fugne popunjene u ravni sa zidom. MAXIMAL Šrpic naneti jednako u pokrивnom nanosu na površinu koja je suva. Vreme sušenja je min. 2 dana.

Radna temperatura: Optimalna radna temperatura od +5°C do +25°C, pri čemu i vazduh i površina na koju se nanosi malter moraju biti u ovom temperaturnom opsegu.

Potrošnja: ≈3kg/m²

Rok upotrebe i skladištenje: 6 meseci od datuma proizvodnje istaknutog na ambalaži. Čuvati u zatvorenoj i neoštećenoj ambalaži, u suvoj i provetrenoj prostoriji.



LEPKOVI ZA TERMOIZOLACIONE SISTEME



STIROMOL® Bazni

Osobine i namena: STIROMOL Bazni je jednokomponentni suvi tip građevinskog lepka, izrađen od hidrauličnih i sintetičkih veziva, namenjen za lepljenje stiropora na mineralne podloge.

Način rada: STIROMOL Bazni od 25kg dodati na 5.5-6l vode i mešati do stvaranja homogene mase bez grudvica. Sačekati 10 minuta, pa ponovo intenzivno izmešati. Ovako pripremljena masa spremna je za ugradnju i mora se utrošiti u roku od 2 časa. STIROMOL Bazni nanositi na termoizolacione ploče (pokrivenost lepkom min. 40%), pa ih pritiskanjem lepiti na čvrstu i čistu podlogu. Na zalepljene termoizolacione ploče, nakon 2-3 dana, preporučujemo tiplovanje (6 kom/m²).

Upozorenje: STIROMOL Bazni koristiti samo za lepljenje stiropor ploča. Ovaj proizvod nije namenjen za armiranje mrežice niti kao završni sloj.

Radna temperatura: Optimalna radna temperatura je od +10°C do +30°C. Ne sme se koristiti ispod +5°C, kao i po jakom suncu, vetru, magli i kiši. Sveže nanete površine, u optimalnim uslovima zaštititi od atmosferskih uticaja najmanje 24 časa.

Potrošnja: Od 3.5kg/m², u zavisnosti od površine zida.

Rok upotrebe i skladištenje: 6 meseci od datuma proizvodnje istaknutog na ambalaži. Čuvati u zatvorenoj i neoštećenoj ambalaži, u suvoj i provetrenoj prostoriji.



STIROMOL® Termo

Osobine i namena: STIROMOL Termo je jednokomponentni, elastični, suvi tip građevinskog lepka, izrađen od hidrauličnih i sintetičkih veziva uz dodatak aditiva. Namenjen je za lepljenje stiropora na sve vrste mineralnih podloga, kao i za armirni sloj na EPS pločama.

Način rada: STIROMOL Termo od 25kg dodati na 6-6.5l vode i mešati do stvaranja homogene mase bez grudvica. Sačekati 10 minuta, pa ponovo intenzivno izmešati. Ovako pripremljena masa spremna je za ugradnju i mora se utrošiti u roku od 2 časa. STIROMOL Termo nanositi na termoizolacione ploče uz ivicu i u 3 do 6 tačaka po sredini ploče (pokrivenost lepkom min. 40%), pa ih pritiskanjem lepiti na čvrstu i čistu podlogu. Na zalepljene termoizolacione ploče, nakon 2-3 dana, preporučujemo tiplovanje (6 kom/m²). Postavljanje armaturne mrežice vršiti utiskivanjem u sloj nanetog STIROMOL-a Termo, u debljini 2-3mm, sa preklapom od 10cm, a zatim celokupnu površinu izravnati STIROMOL Termo lepkom. Ukupna debljina nanetog STIROMOL-a Termo treba da bude min. 4mm.

Radna temperatura: Optimalna radna temperatura je od +10°C do +30°C. Ne sme se koristiti ispod +5°C, kao i po jakom suncu, vetru, magli i kiši. Sveže nanete površine, u optimalnim uslovima zaštititi od atmosferskih uticaja najmanje 24 časa.

Potrošnja: Od 3.5-5kg/m² za lepljenje | Od 4-5kg/m² za armiranje.

Rok upotrebe i skladištenje: 6 meseci od datuma proizvodnje istaknutog na ambalaži. Čuvati u zatvorenoj i neoštećenoj ambalaži, u suvoj i provetrenoj prostoriji.



STIROMOL® Elastik

Osobine i namena: STIROMOL Elastik je jednokomponentni, visokoelastični, suvi tip građevinskog lepka, izrađen od hidrauličnih i sintetičkih veziva, uz dodatak specijalnih aditiva. Namenjen je za lepljenje i armiranje termoizolacionih ploča: stiropora, termosila, stirodura i kamene vune, na sve vrste mineralnih podloga.

Način rada: STIROMOL Elastik od 25kg dodati na 6-6.5l vode i mešati do stvaranja homogene mase bez grudvica. Sačekati 10 minuta, pa ponovo intenzivno izmešati. Ovako pripremljena masa spremna je za ugradnju i mora se utrošiti u roku od 2 časa. STIROMOL Elastik nanositi na termoizolacione ploče uz ivicu i u 3-6 tačaka po sredini ploče (pokrivenost lepkom min. 40%). Na ploče kamene vune naneti lepak celom površinom, koristeći nazubljenu gletaricu. Ploče pritiskanjem lepiti na čvrstu i čistu podlogu. Na zalepljene termoizolacione ploče, nakon 2-3 dana, preporučujemo tiplovanje (6 kom/m²). Postavljanje armaturne mrežice vršiti utiskivanjem u sloj nanetog STIROMOL Elastika-a, u debljini od 2-3mm, sa preklapom od 10cm, a zatim celokupnu površinu izravnati STIROMOL Elastik-om. Ukupna debljina nanetog STIROMOL-a Elastik treba da bude min. 4mm.

Radna temperatura: Optimalna radna temperatura je od +10°C do +30°C. Ne sme se koristiti ispod +5°C, kao i po jakom suncu, vetru, magli i kiši. Sveže nanete površine, u optimalnim uslovima zaštititi od atmosferskih uticaja najmanje 24 časa.

Potrošnja: Od 3.5-5kg/m² za lepljenje | Od 4-5kg/m² (EPS); 6-7kg/m² (MV) za armiranje.

Rok upotrebe i skladištenje: 6 meseci od datuma proizvodnje istaknutog na ambalaži. Čuvati u zatvorenoj i neoštećenoj ambalaži, u suvoj i provetrenoj prostoriji.



DEKORATIVNI FASADNI MALTERI



ROLOAKRIL®

Osobine i namena: ROLOAKRIL je kvalitetan dekorativni malter na bazi akrilata. Odlikuje se visokom čvrstinom i vodoodbojnošću. Dobro prijanja na površinu i ima dobru paropropnost. Postojan je na delovanje atmosferskih uticaja i UV zračenja. Namenjen je za zaštitu i dekoraciju spoljašnjih i unutrašnjih mineralnih zidnih površina. Završni je sloj pri izradi termoizolacionih fasada. Proizvodi se u beloj boji, a može se tonirati i na MAXIMIX sistemu, u nijansama označenim sa F.

Način rada: Površina mora biti: ravna, suva, čista, bez slabo vezanih delova, prašine, vodorastvornih soli, masti i ostalih nečistoća, koje mogu sprečiti dobro prijanjanje na podlogu. Malterisane površine sušiti 28 dana, a završni sloj

lepka za armiranje 7 dana. Pre nanošenja, obavezno je grundiranje površine. Kod novomalterisanih i nedovoljno nosivih površina, zidove pre svega impregnirati MAXIKRIL Hidrosol podlogom. Nakon sušenja MAXIKRIL-a Hidrosol, naneti ROLOGRUND u približnoj nijansi završnog maltera. ROLOAKRIL pre upotrebe razmešati i kao takav je spreman za upotrebu. ROLOAKRIL TONIRAN NA MAXIMIX SISTEMU I ROLOAKRIL RAZLIČITIH ŠARŽI I DATUMA PROIZVODNJE OBAVEZNO HOMOGENIZOVATI! Homogenizacija se izvodi tako što se u većoj posudi izmeša sadržaj nekoliko kanti. Kada se potroši homogenizovana količina za približno jednu kantu, dodaje se nova i izmeša. Nanošenje maltera vršiti nakon sušenja prajmera. Nanositi čeličnom ili plastičnom gletaricom, a završnu obradu izvoditi plastičnom ravnom gletaricom. Posle upotrebe, alat odmah oprati vodom.

Radna temperatura: Optimalna radna temperatura je od +10°C do +30°C. Ne sme se koristiti ispod +5°C, kao i po jakom suncu, vetru, magli i kiši. Sveže nanete površine u optimalnim uslovima zaštititi od atmosferskih uticaja najmanje 24 časa.

Rok upotrebe i skladištenje: 12 meseci od datuma proizvodnje istaknutog na ambalaži. Čuvati u originalnoj, dobro zatvorenoj i neoštećenoj ambalaži, pri temperaturi od +5°C do +25°C, zaštićeno od direktne sunčeve svetlosti.

Potrošnja	1.5 mm	2.0 mm
Zaribani	≈2.4 kg/m ²	≈2.7 kg/m ²
Zaglađeni	≈2.6 kg/m ²	≈3.3 kg/m ²

COLORPLAST®

Osobine i namena: COLORPLAST je kvalitetan dekorativni mozaik, na bazi akrilata i mermernog zrna granulacije 2mm. Dobro prijanja na podlogu i odlikuje se visokom čvrstinom. Postojan je na delovanje atmosferskih uticaja i UV zračenja. Namenjen je za zaštitu i dekoraciju spoljašnjih i unutrašnjih mineralnih zidnih površina. Završni je sloj pri izradi termoizolacionih fasada.

Način rada: Površina mora biti: ravna, suva, čista, bez slabo vezanih delova, prašine, vodorastvornih soli, masti i ostalih nečistoća, koje mogu sprečiti dobro prijanjanje na podlogu. Malterisane površine sušiti 28 dana, a završni sloj lepka za armiranje 7 dana. Pre nanošenja, obavezno je grundiranje površine. Kod novomalterisanih i nedovoljno nosivih površina, zidove pre svega impregnirati MAXIKRIL Hidrosol

podlogom. Nakon sušenja MAXIKRIL Hidrosol-a, naneti ROLOGRUND u približnoj nijansi završnog maltera, čime se sprečava pojava senki. COLORPLAST pre nanošenja mešati do pojave prve pene, i kao takav spreman je za upotrebu. Izbejavati dugotrajno i intenzivno mešanje. Ukoliko dođe do veće pojave pene, ostaviti kantu da odstoji 24 sata da bi se oslobodio višak vazduha, pa tek onda materijal nanositi. COLORPLAST RAZLIČITIH ŠARŽI I DATUMA PROIZVODNJE OBAVEZNO HOMOGENIZOVATI! Homogenizacija se izvodi tako što se u većoj posudi izmeša sadržaj nekoliko kanti. Kada se potroši homogenizovana količina za približno jednu kantu, dodaje se nova i izmeša. Nanošenje maltera vršiti nakon sušenja prajmera. Nanositi čeličnom gletaricom u debljini oko 3mm. Čeličnom gletaricom otkloniti višak materijala i zagladiti, pri čemu treba paziti da među zrcima ne ostane praznina. Prilikom čišćenja gletarice i špaktne i vraćanja materijala

u kantu, povremeno homogenizovati vraćen materijal, kako na završnom filmu ne bi došlo do pojave viška veziva. Posle upotrebe, alat odmah oprati vodom.

Radna temperatura: Optimalna radna temperatura je od +10°C do +30°C. Ne sme se koristiti ispod +5°C, kao i po jakom suncu, vetru, magli i kiši. Sveže nanete površine u optimalnim uslovima zaštititi od atmosferskih uticaja najmanje 24 časa.

Potrošnja: Prosečno 4.5kg/m², za debljinu sloja od 3mm.

Rok upotrebe i skladištenje: 12 meseci od datuma proizvodnje istaknutog na ambalaži. Čuvati u originalnoj, dobro zatvorenoj i neoštećenoj ambalaži, pri temperaturi od +5°C do +25°C, zaštićeno od direktne sunčeve svetlosti.

ROLOCEM®

Osobine i namena: ROLOCEM je cementno krečni suvi tip maltera, upotrebljava se za zaštitu i dekoraciju spoljnih i unutrašnjih zidnih površina, i kao završni sloj pri izradi termoizolacionih fasada. Može se nanositi na azbestno-cementne, gips kartonske i ploče od iverice. Dobro prijanja za podlogu, ima dobru paropropnost, čvrstinu i postojanost u različitim klimatskim područjima. Otporan je na atmosferske uticaje i UV zračenje.

Način rada: Površina mora biti: ravna, suva, čista, bez slabo vezanih delova, prašine, vodorastvornih soli, masti i ostalih nečistoća, koje mogu sprečiti dobro prijanjanje na podlogu. Malterisane površine sušiti 28 dana, a završni sloj lepka za armiranje 7 dana. Pre nanošenja, obavezno je grundiranje površine. Kod novomal-

terisanih i nedovoljno nosivih površina, zidove pre svega impregnirati MAXIKRIL Hidrosol podlogom. Nakon sušenja MAXIKRIL Hidrosol-a, naneti ROLOGRUND. ROLOCEM od 25kg dodati na 5.0-5.5l vode i mešati do stvaranja homogene mase bez grudvica, ali ne predugo da ne bi došlo do pojave pene, koja može napraviti problem prilikom nanošenja. Ukoliko se to desi ostaviti pripremljenu masu da odstoji 15-20 minuta, pa onda nanositi. Pripremljenu masu utrošiti u roku od 2 časa. Nanošenje ROLOCEM-a vršiti nakon sušenja prajmera i to čeličnom ili plastičnom gletaricom, a završnu obradu izvoditi plastičnom ravnom gletaricom. Bojenje površina koje su obrađene ROLOCEM-om vršiti najranije tri nedelje nakon ugradnje ROLOCEM-a. Posle upotrebe, alat odmah oprati vodom.

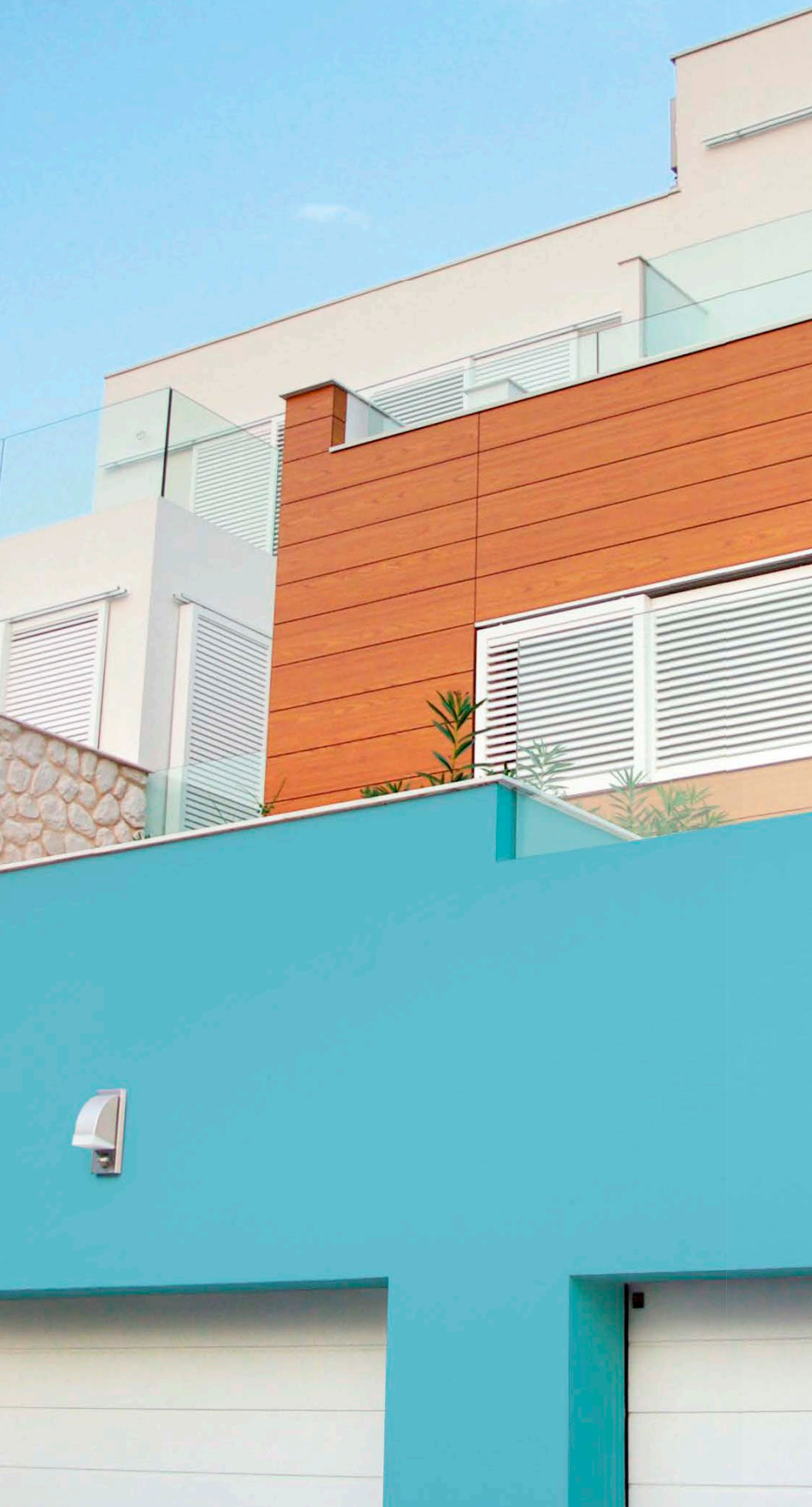
Radna temperatura: Optimalna radna tempera-

tura je od +10°C do +30°C. Ne sme se koristiti ispod +5°C, kao i po jakom suncu, vetru, magli i kiši. Sveže nanete površine u optimalnim uslovima zaštititi od atmosferskih uticaja najmanje 24 časa.

Rok upotrebe i skladištenje: 6 meseci od datuma proizvodnje istaknutog na ambalaži. Čuvati u zatvorenoj i neoštećenoj ambalaži, u suvoj i provetrenoj prostoriji.

Potrošnja	1.5 mm	2.0 mm
Zaribani	≈2.5 kg/m ²	≈3.1 kg/m ²
Zaglađeni	≈2.6 kg/m ²	≈3.3 kg/m ²

DEKORATIVNI FASADNI MALTERI



ROLOSIL® SN

Osobine i namena: ROLOSIL SN je kvalitetan, dekorativni malter na bazi silikona. Odlikuje se visokom čvrstinom i dobrom paropropusnošću. Dobro prijanja na površinu i obezbeđuje dugotrajnu visoku vodoodbojnost. Postojan je na delovanje atmosferskih uticaja i UV zračenja. Namenjen je za zaštitu i dekoraciju spoljašnjih i unutrašnjih mineralnih zidnih površina. Završni je sloj pri izradi termoizolacionih fasada. Proizvodi se u beloj boji, a može se tonirati i na MAXIMIX sistemu, u nijansama označenim sa ST.

Način rada: Površina mora biti: ravna, suva, čista, bez slabo vezanih delova, prašine, vodorastvornih soli, masti i ostalih nečistoća, koje mogu sprečiti dobro prijanjanje na podlogu. Malterisane površine sušiti 28 dana, a završni

sloj lepka za armiranje 7 dana. Pre nanošenja, obavezno je grundiranje površine ROLOGRUND SN grubim silikonskim temeljnim premazom, toniranim u približnu nijansu završnog maltera. ROLOSIL SN pre upotrebe razmešati i kao takav je spreman za upotrebu. ROLOSIL SN TONIRAN NA MAXIMIX SISTEMU I ROLOSIL SN RAZLIČITIH ŠARŽI I DATUMA PROIZVODNJE OBAVEZNO HOMOGENIZOVATI! Homogenizacija se izvodi tako što se u većoj posudi izmeša sadržaj nekoliko kanti. Kada se potroši homogenizovana količina za približno jednu kantu, dodaje se nova i izmeša. Nanošenje maltera vršiti nakon sušenja prajmera. Nanositi čeličnom ili plastičnom gletaricom, a završnu obradu izvoditi plastičnom ravnom gletaricom. Posle upotrebe, alat odmah oprati vodom.

Radna temperatura: Optimalna radna tempera-

tura je od +10°C do +30°C. Ne sme se koristiti ispod +5°C, kao i po jakom suncu, vetru, magli i kiši. Sveže nanete površine u optimalnim uslovima zaštititi od atmosferskih uticaja najmanje 24 časa.

Rok upotrebe i skladištenje: 12 meseci od datuma proizvodnje istaknutog na ambalaži. Čuvati u originalnoj, dobro zatvorenoj i neoštećenoj ambalaži, pri temperaturi od +5°C do +25°C, zaštićeno od direktne sunčeve svetlosti.

Potrošnja	1.5 mm	2.0 mm
Zaribani	≈2.6 kg/m ²	≈3.0kg/m ²
Zaglađeni	≈2.9 kg/m ²	≈3.3 kg/m ²

ROLOSIL® ST

Osobine i namena: ROLOSIL ST je kvalitetan, dekorativni malter na bazi silikata. Odlikuje se visokom čvrstinom i paropropusnošću. Postojan je na delovanje atmosferskih uticaja i UV zračenja. Dobro prijanja na podlogu i ne može goreti. Namenjen je za zaštitu i dekoraciju spoljašnjih i unutrašnjih mineralnih zidnih površina. Završni je sloj pri izradi termoizolacionih fasada. Proizvodi se u beloj boji, a može se tonirati i na MAXIMIX sistemu, u nijansama označenim sa ST.

Način rada: Površina mora biti: ravna, suva, čista, bez slabo vezanih delova, prašine, vodorastvornih soli, masti i ostalih nečistoća, koje mogu sprečiti dobro prijanjanje na podlogu. Malterisane površine sušiti 28 dana, a završni sloj lepka

za armiranje 7 dana. Pre nanošenja, obavezno je grundiranje površine ROLOGRUND ST grubim silikatnim temeljnim premazom, toniranim u približnu nijansu završnog maltera. ROLOSIL ST pre upotrebe razmešati i kao takav je spreman za upotrebu. ROLOSIL ST TONIRAN NA MAXIMIX SISTEMU I ROLOSIL ST RAZLIČITIH ŠARŽI I DATUMA PROIZVODNJE OBAVEZNO HOMOGENIZOVATI! Homogenizacija se izvodi tako što se u većoj posudi izmeša sadržaj nekoliko kanti. Kada se potroši homogenizovana količina za približno jednu kantu, dodaje se nova i izmeša. Nanošenje maltera vršiti nakon sušenja prajmera. Nanositi čeličnom ili plastičnom gletaricom, a završnu obradu izvoditi plastičnom ravnom gletaricom. Posle upotrebe, alat odmah oprati vodom.

Radna temperatura: Optimalna radna temperatura je od +10°C do +25°C. Ne sme se koristiti

ispod +8°C, kao i po jakom suncu, vetru, magli i kiši. Sveže nanete površine u optimalnim uslovima zaštititi od atmosferskih uticaja najmanje 48 časova.

Rok upotrebe i skladištenje: 9 meseci od datuma proizvodnje istaknutog na ambalaži. Čuvati u originalnoj, dobro zatvorenoj i neoštećenoj ambalaži, pri temperaturi od +5°C do +25°C, zaštićeno od direktne sunčeve svetlosti. Držati van domašaja dece.

Potrošnja	1.5 mm	2.0 mm
Zaribani	≈2.7 kg/m ²	≈3.0kg/m ²
Zaglađeni	≈2.9 kg/m ²	≈3.3 kg/m ²

NANOTEX®

Osobine i namena: NANOTEX je kvalitetan dekorativni malter na bazi kompozitnih veziva. Odlikuje se odličnom adhezijom na podlogu, izraženom paropropusnošću, čvrstinom, otpornošću na prljanje i visokom vodoodbojnošću. Otporan je na atmosferske uticaje i UV zračenje. Namenjen je za zaštitu i dekoraciju spoljašnjih i unutrašnjih mineralnih zidnih površina. Završni je sloj pri izradi termoizolacionih fasada. Proizvodi se u beloj boji, a može se tonirati i na MAXIMIX sistemu, u nijansama označenim sa F.

Način rada: Površina mora biti: ravna, suva, čista, bez slabo vezanih delova, prašine, vodorastvornih soli, masti i ostalih nečistoća, koje mogu sprečiti dobro prijanjanje na podlogu. Malterisane površine sušiti 28 dana, a završni sloj

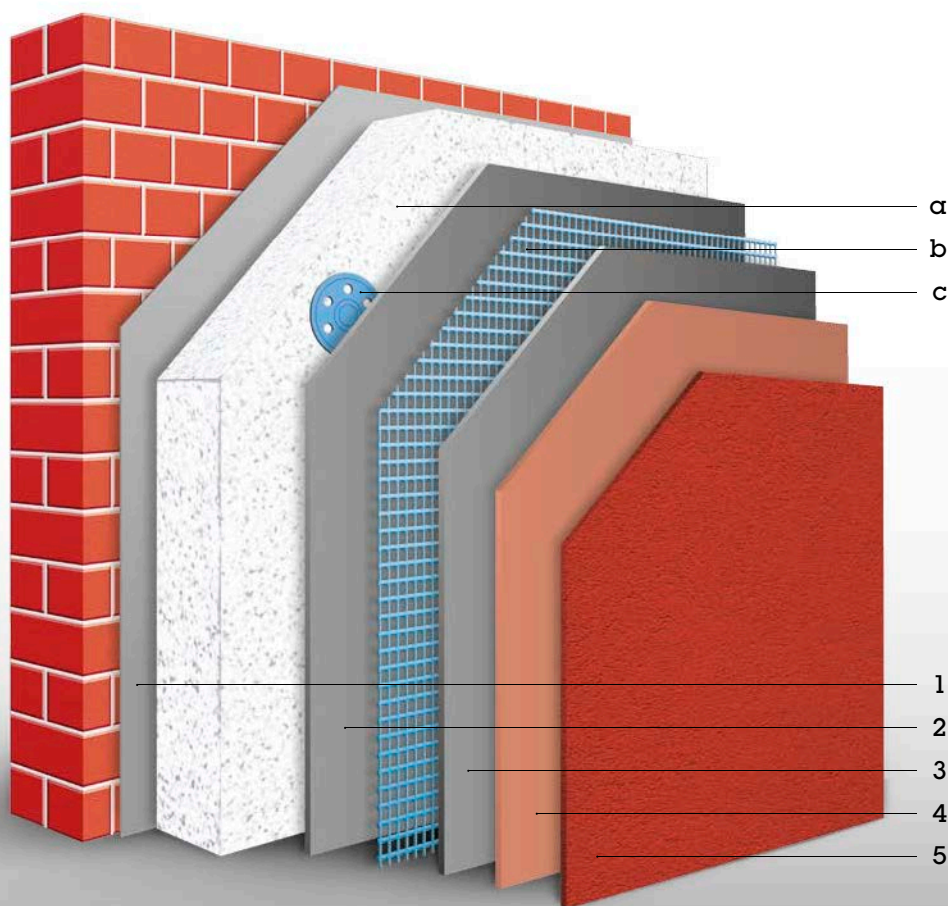
lepka za armiranje 7 dana. Pre nanošenja, obavezno je grundiranje površine. Kod novomalterisanih i nedovoljno nosivih površina, zidove pre svega impregnirati MAXIKRIL Hidrosol podlogom. Nakon sušenja MAXIKRIL-a Hidrosol, naneti ROLOGRUND, toniran u približnu nijansu završnog maltera, odnosno ROLOGRUND ST, ako se kao termoizolacioni materijal koristi kamena vuna. NANOTEX pre upotrebe razmešati i kao takav je spreman za upotrebu. NANOTEX TONIRAN NA MAXIMIX SISTEMU I NANOTEX RAZLIČITIH ŠARŽI I DATUMA PROIZVODNJE OBAVEZNO HOMOGENIZOVATI! Homogenizacija se izvodi tako što se u većoj posudi izmeša sadržaj nekoliko kanti. Kada se potroši homogenizovana količina za približno jednu kantu, dodaje se nova i izmeša. Nanošenje maltera vršiti nakon sušenja prajmera. Nanositi čeličnom ili plastičnom gletaricom, a završnu obradu izvoditi plastičnom

ravnom gletaricom. Posle upotrebe, alat odmah oprati vodom.

Radna temperatura: Optimalna radna temperatura je od +10°C do +25°C. Ne sme se koristiti ispod +5°C, kao i po jakom suncu, vetru, magli i kiši. Sveže nanete površine u optimalnim uslovima zaštititi od atmosferskih uticaja najmanje 24 časa.

Rok upotrebe i skladištenje: 12 meseci od datuma proizvodnje istaknutog na ambalaži. Čuvati u originalnoj, dobro zatvorenoj i neoštećenoj ambalaži, pri temperaturi od +5°C do +25°C, zaštićeno od direktne sunčeve svetlosti.

Potrošnja	1.5 mm	2.0 mm
Zaribani	≈2.4 kg/m ²	≈2.7kg/m ²
Zaglađeni	≈2.6 kg/m ²	≈3.3 kg/m ²



MAXITHERM® Standard

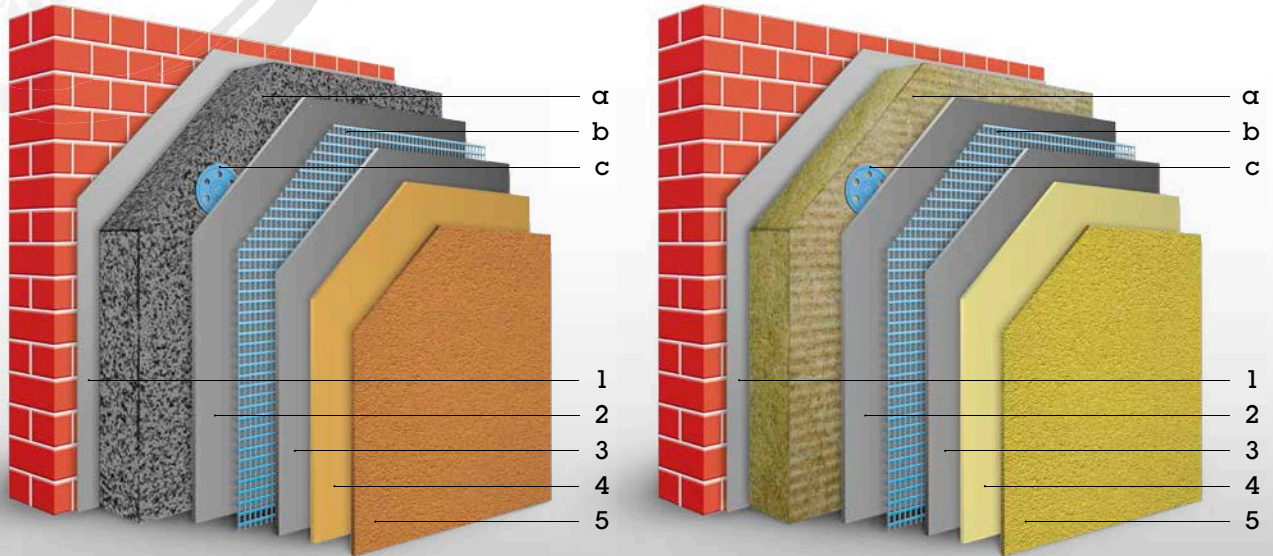
MAXITHERM Standard predstavlja tradicionalni ETICS sistem sa stiroporom (EPS-ekspandirani polistiren). Namenjen je za ugradnju termoizolacionih sistema na novim i postojećim objektima. Primenjuje se kod svih objekata na kojima želite da ostvarite energetske uštede uz pouzdan i kvalitetan ETICS sistem po povoljnoj ceni.

Karakteristike: pouzdana termoizolacija | dodatna zaštita od algi i gljivica | visoka otpornost na prljanje paropropustan i vodoodbojan | otporan na atmosferske uticaje i UV zračenje | intenzitet nijansi ne bleedi vremenom | izuzetno veliki izbor nijansi.

a	termoizolacioni materijal	b	staklena mrežica	c	tipl
MAXITHERM STANDARD fasadni termoizolacioni sistem sa stiroporom					
1	STIROMOL Termo	1	STIROMOL Elastik	1	STIROMOL Elastik
2	lepak za lepljenje EPS	2	lepak za kamenu vunu, EPS, grafitni	2	lepak za kamenu vunu, EPS, grafitni
3	ploča i armirenje mrežice	3	stiropor, stirodur i armirenje mrežice	3	stiropor, stirodur i armirenje mrežice
4	ROLOGRUND	5	ROLOAKRIL		ROLOAKRIL
	grubi akrilni temeljni premaz		akrilni dekorativni malter		akrilni dekorativni malter
	ROLOGRUND SN		ROLOSIL SN		ROLOSIL SN
	grubi silikonski temeljni premaz		silikonski dekorativni malter		silikonski dekorativni malter
	ROLOGRUND		NANOTEX		NANOTEX
	grubi akrilni temeljni premaz		nano-silikatni dekorativni malter		nano-silikatni dekorativni malter



MAXITHERM TERMOIZOLACIONI SISTEMI



MAXITHERM® Super

MAXITHERM Super predstavlja ETICS sistem novije generacije sa Neoporom-ekspandirani polistiren sa dodatkom grafitu. Stiropor (EPS) sa dodatkom grafitu, zbog nižeg koeficijenta termalne provodljivosti, postiže isti efekat toplotne izolacije sa 20% manjom debljinom u odnosu na ekvivalentni „beli“ ekspandirani polistiren.

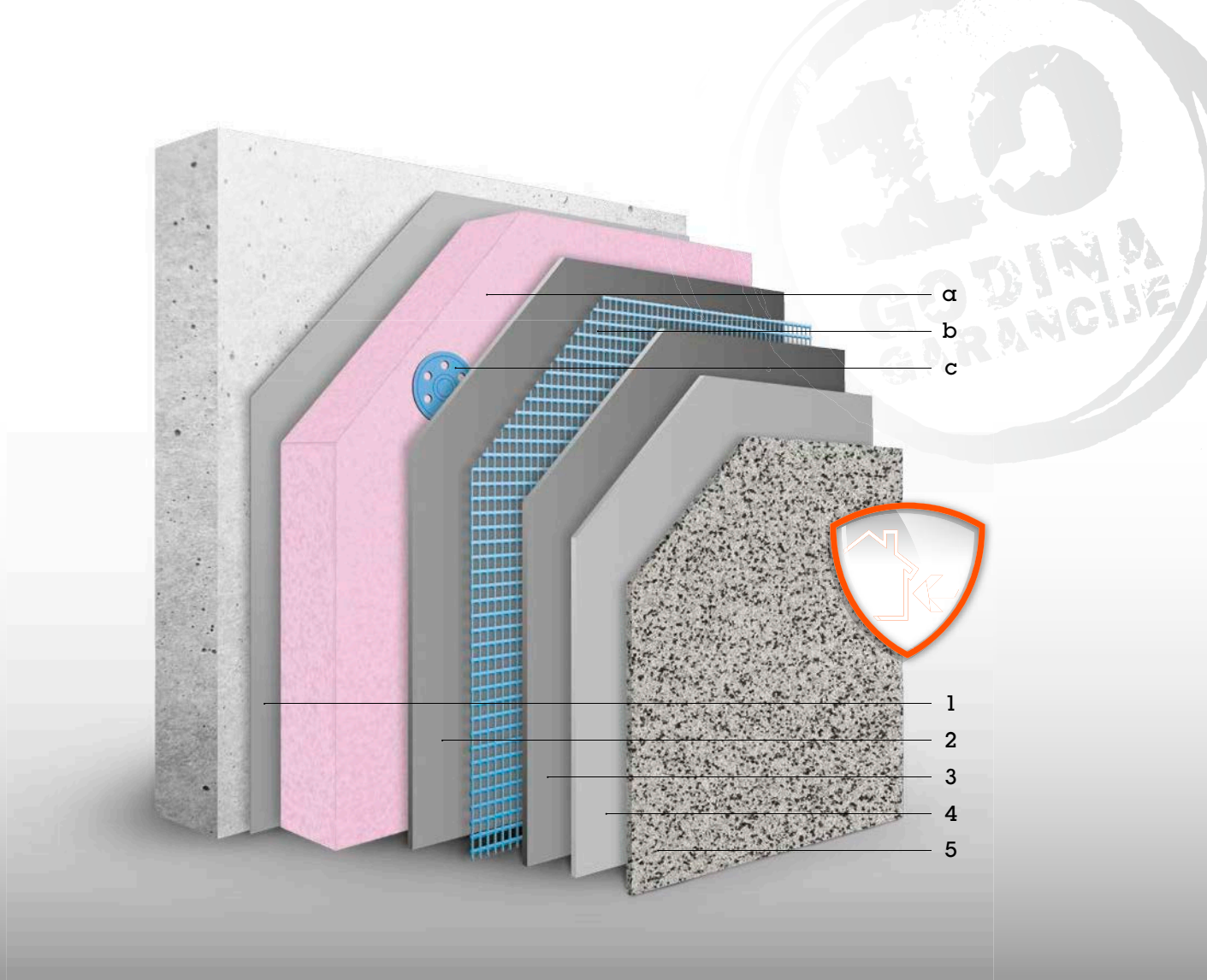
Karakteristike: odlična termoizolacija | dodatna zaštita od algi i gljivica | visoka otpornost na prljanje | paropropustan i vodoodbojan | otporan na atmosferske uticaje i UV zračenje | intenzitet nijansi ne bleđi vremenom | izuzetno veliki izbor nijansi.

MAXITHERM® Premium

MAXITHERM Premium predstavlja vrhunski ETICS sistem sa kamenom vunom. Ovaj sistem odlikuje vrhunska toplotna i zvučna izolacija objekata i visoka paropropusnost. Pošto je kamena vuna negoriv materijal, ugradnjom MAXITHERM Premium fasadnog sistema obezbeđujete dodatnu sigurnost u slučaju požara.

Karakteristike: izuzetna toplotna i zvučna izolacija | dodatna zaštita od algi i gljivica | visoka otpornost na prljanje | visoko paropropustan vodoodbojan | otporan na atmosferske uticaje i UV zračenje | intenzitet nijansi ne bleđi vremenom | izuzetno veliki izbor nijansi.

a	termoizolacioni materijal	b	staklena mrežica	c	tipl
MAXITHERM SUPER fasadni termoizolacioni sistem sa neoporom			MAXITHERM PREMIUM fasadni termoizolacioni sistem sa kamenom vunom		
1	STIROMOL Elastik	1	STIROMOL Elastik	1	STIROMOL Elastik
2	lepak za kamenu vunu, EPS, grafitni stiropor, stirodur i armirenje mrežice	2	lepak za kamenu vunu, EPS, grafitni stiropor, stirodur i armirenje mrežice	2	lepak za kamenu vunu, EPS, grafitni stiropor, stirodur i armirenje mrežice
3		3		3	
4	ROLOGRUND grubi akrilni temeljni premaz	5	ROLOAKRIL akrilni dekorativni malter	4	ROLOGRUND ST grubi silikatni temeljni premaz
	ROLOGRUND SN grubi silikonski temeljni premaz		ROLOSIL SN silikonski dekorativni malter		ROLOGRUND SN grubi silikonski temeljni premaz
	ROLOGRUND grubi akrilni temeljni premaz		NANOTEX nano-silikatni dekorativni malter		ROLOGRUND ST grubi silikatni temeljni premaz
				5	ROLOSIL ST silikatni dekorativni malter
					ROLOSIL SN silikonski dekorativni malter
					NANOTEX nano-silikatni dekorativni malter



MAXITHERM® Strong


MAXITHERM Strong predstavlja ETICS sistem sa stirodurom (XPS-ekstrudirani polistiren). Obezbeđuje visoku otpornost na mehanička opterećenja, vodonepropusnost i toplotnu izolaciju. Zbog svoje čvrstoće i vodonepropusnosti ugradnja MAXITHERM Strong sistema savetuje se kod podzidnih delova kuće (cokli).

Karakteristike: visoka otpornost mehaničke udare | izuzetna vodoodbojnost | dobra toplotna izolacija dodatna zaštita od algi i gljivica | intenzitet nijansi ne blede vremenom | izuzetno veliki izbor nijansi.

a	termoizolacioni materijal	b	staklena mrežica	c	tipl
MAXITHERM STRONG fasadni termoizolacioni sistem sa stirodurom (XPS)					
1	STIROMOL Elastik				
2	lepak za kamenu vunu, EPS, grafitni stiropor, stirodur i armirenje mrežice				
3					
4	ROLOGRUND grubi akrilni temeljni premaz	5	COLORPLAST akrilni mermerni mozaik		
	ROLOGRUND SN grubi silikonski temeljni premaz		ROLOSIL SN silikonski dekorativni malter		
	ROLOGRUND grubi akrilni temeljni premaz		ROLOAKRIL akrilni dekorativni malter		



www.maxima.rs



Mirjana Perović
direktor prodaje za Beograd i Vojvodinu
e-mail: mirjana.perovic@maxima.rs
mob: +381 (0)63 405 585

Dragan Milanović
predstavnik prodaje za Beograd
e-mail: dragan.milanovic@maxima.rs
mob: +381 (0)63 405 181

Aleksandar Pantelić
predstavnik prodaje za Beograd
e-mail: aleksandar.pantelic@maxima.rs
mob: +381 (0)63 458 843

Marko Halagić
predstavnik prodaje za Vojvodinu
e-mail: marko.halagic@maxima.rs
mob: +381 (0)63 458 879

Duško Pavić
predstavnik prodaje za centralnu Srbiju
e-mail: dusko.pavic@maxima.rs
mob: +381 (0)63 447 986

Branko Ninković
predstavnik prodaje za zapadnu Srbiju
e-mail: branko.ninkovic@maxima.rs
mob: +381 (0)63 449 286

Saša Milenković
predstavnik prodaje za južnu i istočnu Srbiju
e-mail: sasa.milenkovic@maxima.rs
mob: +381 (0)63 445 030

Ivan Antić
predstavnik prodaje za južnu i istočnu Srbiju
e-mail: ivan.antic@maxima.rs
mob: +381 (0)63 458 863

MAXIMA d.o.o.
Dragiše Mišovića 16 | 32 240 Lučani, Srbija | Tel: +381 (0)32 820 030 | Fax: +381 (0)32 817 029 | Email: prodaja@maxima.rs; komercijala@maxima.rs | www.maxima.rs
Distributivni centar Beograd | Obrenovački drum 25 | 11 000 Beograd | Email: dcbeograd@maxima.rs | Tel: +381 (0)11 357 20 49 | Tel/Fax: +381 (0)11 355 13 66
Distributivni centar Niš | Starine Novaka | 18 000 Niš | Email: dcnis@maxima.rs | Tel/Fax: +381 (0)18 42 62 693